



Indicadores económicos y sociales del Sector Agropecuario. I Trimestre 2014



Secretaría Ejecutiva de Planificación Sectorial Agropecuaria
Área de Estudios Económicos e Información - AEEI

Mayo 2014
Nº AEEI-03

CONTENIDO

Producción, empleo y tipo de cambio.....	1
<u>Cuadros</u>	
1. Índice Mensual de Actividad Económica (IMAE), según industria.....	2
2. Trabajadores por actividad económica, según sector institucional.....	3
3. Tipo de cambio del dólar.....	4
Precios.....	5
<u>Cuadros</u>	
1. Evolución mensual del índice de precios al consumidor según grupo.....	6
2. Evolución mensual del índice de precios al consumidor del grupo de Alimentos, según clase.....	7
3. Evolución mensual del índice de precios al consumidor de cebolla, papa y tomate.....	8
4. Evolución del precio promedio mensual pagado al productor de cebolla, papa y tomate.....	10
5. Precios de insumos. Precios promedio mensuales al consumidor	12
6. Precios internacionales de algunos productos básicos.....	14
Tasas de interés.....	16
<u>Cuadros</u>	
1. Tasa de interés mensual para préstamos en moneda nacional para el sector Agricultura.....	17
2. Tasa de interés mensual para préstamos en moneda nacional para el sector Ganadería.....	18

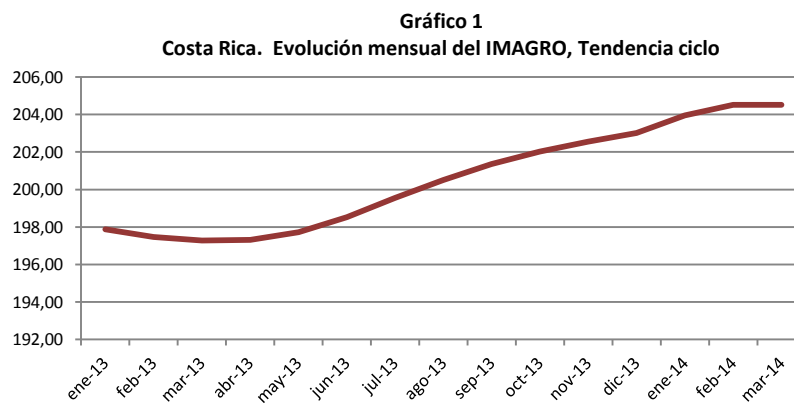


Producción, empleo y tipo de cambio

Cuadro 1
Costa Rica. Índice Mensual de Actividad Económica (IMAE) según industria. Tendencia ciclo
1991=100

Industria	Índice				Índice			Variación interanual %		
	ene-13	feb-13	mar-13	abr-13	ene-14	feb-14	mar-14	ene-14	feb-14	mar-14
Agricultura, silvicultura y pesca	197,88	197,47	197,27	197,32	203,96	204,52	204,52	3,07	3,57	3,67
Industria manufacturera	306,25	305,53	305,45	307,04	310,56	312,63	312,63	1,41	2,32	2,35
Extracción de minas y canteras	152,56	152,83	153,08	153,32	156,06	156,38	156,38	2,30	2,32	2,16
Electricidad y agua	267,56	266,67	265,78	266,07	268,61	269,16	269,16	0,39	0,94	1,27
Construcción	302,92	302,96	303,11	303,36	315,22	316,41	316,41	4,06	4,44	4,39
Comercio	196,66	197,24	197,76	198,16	204,45	205,24	205,24	3,96	4,06	3,78
Hoteles	384,41	385,52	386,75	387,98	402,50	403,76	403,76	4,70	4,73	4,40
Transporte, almacenamiento y comunicaciones	518,79	520,81	523,60	526,02	563,68	566,15	566,15	8,65	8,71	8,13
Servicios financieros y seguros	416,32	417,95	420,35	423,56	459,89	464,28	464,28	10,47	11,09	10,45
Otros servicios prestados a Empresas	734,28	736,03	740,11	745,40	781,67	784,68	784,68	6,45	6,61	6,02
Servicios de intermediación financiera medidos indirectamente	627,95	633,45	636,76	641,15	716,58	731,40	731,40	14,12	15,46	14,86
Resto de industrias	205,99	206,57	207,13	207,70	213,48	214,07	214,07	3,63	3,63	3,35
IMAE con la industria electrónica de alta tecnología	272,88	272,93	273,34	273,94	281,68	282,47	282,47	3,23	3,49	3,34

Fuente: SEPSA, con información del BCCR



Fuente: SEPSA, con información del BCCR

Cuadro 2
Costa Rica. Trabajadores por actividad económica, según sector institucional.
(número de personas y porcentaje)

Concepto	Trabajadores			Variación interanual %		
	ene-14	feb-14	mar-14	ene-14	feb-14	mar-14
Agricultura, ganadería, caza y silvicultura	171.661	172.443	172.129	-1,0	-1,5	-1,4
Pesca	5.870	5.736	5.601	-9,2	-12,3	-13,1
Explotación de minas y canteras	1.922	1.902	1.913	-2,0	-4,6	-3,0
Industrias Manufactureras	153.326	153.601	153.339	-2,0	-1,8	-1,2
Electricidad, gas y agua	16.571	16.613	16.459	0,8	1,5	0,3
Construcción	80.055	80.719	82.563	5,5	4,2	7,1
Comercio, reparac. vehíc. autom. y enser. dom.	226.658	225.724	225.019	1,5	1,6	1,5
Hoteles y restaurantes	60.810	60.528	60.504	-0,3	0,2	2,2
Transporte, almacenamiento y comunicaciones	85.156	85.417	85.480	4,0	4,0	3,9
Intermediación financiera	45.632	45.850	45.893	1,6	1,8	2,1
Actividades inmobiliarias empres. Y de alquiler	184.536	184.347	184.675	3,3	4,2	4,1
Administración pública y defensa	219.413	219.204	211.884	3,5	3,8	2,5
Enseñanza	48.736	50.325	48.910	1,4	7,8	4,7
Servicios sociales y de salud	30.819	31.268	31.363	4,1	4,7	5,1
Otras actividades de servicios	108.748	109.441	108.922	4,6	4,2	3,8
Hogares privados con servicio doméstico	19.298	19.509	19.570	3,2	2,8	4,6
Organizaciones extraterritoriales	360	358	361	9,4	7,5	6,5
Desconocida	181.138	181.036	179.620	4,3	4,1	3,1
Total	1.640.709	1.644.021	1.634.205	2,1	2,3	2,2

Nota: Trabajadores que cotizan para el régimen de Enfermedad y Maternidad de la CCSS

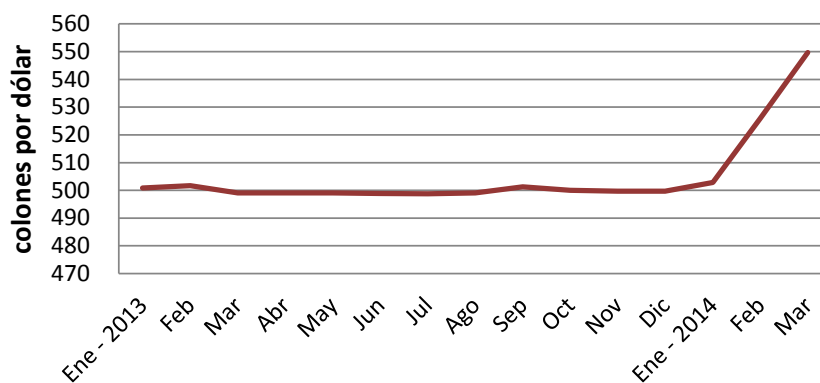
Fuente: Dirección Actuarial y Económica Área de Estadística. Estadística de Patronos, Trabajadores y Salarios. CCSS

Cuadro 3
Costa Rica. Tipo de cambio del dólar. Promedio mensual y tasa de variación interanual (en colones por dólar y porcentaje)

Período	Promedio mensual compra venta	Variación	
		interanual (%) 1/	mensual (%)
2013			
Enero	500,8	-1,7	0,2
Febrero	501,7	-1,7	0,2
Marzo	499,1	-1,9	-0,5
Abril	499,0	-1,2	0,0
Mayo	499,1	-1,1	0,0
Junio	498,9	-0,3	0,0
Julio	498,7	-9,9	0,0
Agosto	499,1	-12,8	0,1
Septiembre	501,3	-13,1	0,4
Octubre	500,1	-12,3	-0,2
Noviembre	499,7	-9,7	-0,1
Diciembre	499,7	-10,9	0,0
2014			
Enero	502,8	0,4	0,6
Febrero	525,9	4,8	4,6
Marzo	549,7	10,1	4,5

1/ Variación interanual: se obtiene de dividir el mes de interés entre el mismo mes del año anterior
Fuente: SEPSA, con información del Banco Central de Costa Rica

Gráfico 2
Costa Rica. Comportamiento promedio mensual del tipo de cambio del dólar



Fuente: SEPSA, con información del BCCR



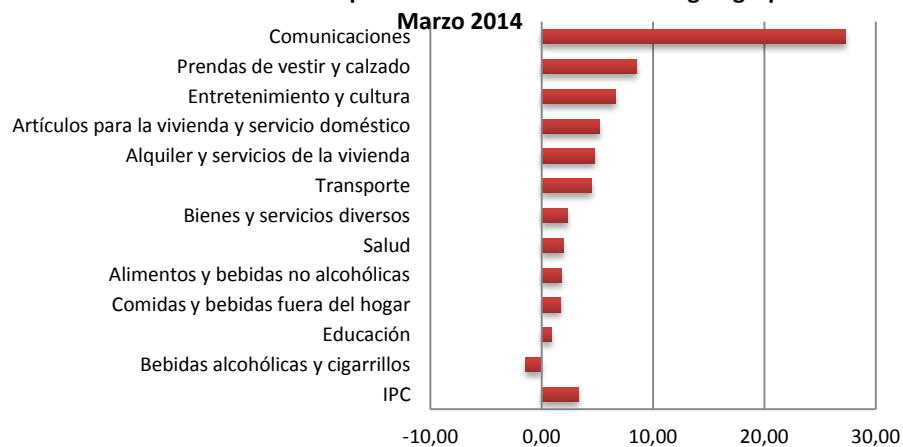
Precios

Cuadro 1
Costa Rica. Evolución mensual del índice de precios al consumidor según grupo.

Concepto	Índice			Variación acumulada %			Variación interanual %			Variación mensual %		
	ene-14	feb-14	mar-14	ene-14	feb-14	mar-14	ene-14	feb-14	mar-14	ene-14	feb-14	mar-14
IPC	163,66	164,75	165,76	0,75	1,42	2,04	3,10	2,74	3,26	0,75	0,66	0,62
Bebidas alcohólicas y cigarrillos	237,73	237,41	238,23	0,46	0,33	0,67	8,23	7,52	8,49	0,46	-0,13	0,34
Educación	196,81	204,79	205,24	1,71	5,84	6,07	6,79	6,66	6,63	1,71	4,06	0,22
Comidas y bebidas fuera del hogar	185,17	186,69	186,78	0,93	1,76	1,81	3,79	4,61	4,73	0,93	0,82	0,05
Alimentos y bebidas no alcohólicas	186,76	185,43	185,78	-0,02	-0,74	-0,55	2,25	0,07	0,89	-0,02	-0,71	0,19
Salud	176,28	177,11	177,84	1,01	1,49	1,91	4,70	4,31	4,48	1,01	0,47	0,41
Bienes y servicios diversos	151,93	152,46	153,37	0,07	0,42	1,01	1,15	1,56	1,78	0,07	0,35	0,60
Transporte	146,29	148,80	151,14	0,04	1,76	3,36	1,29	1,47	2,30	0,04	1,71	1,57
Alquiler y servicios de la vivienda	198,67	198,96	199,60	3,08	3,23	3,57	1,50	1,39	1,72	3,08	0,15	0,32
Artículos para la vivienda y servicio doméstico	153,23	153,48	155,33	0,24	0,40	1,61	2,61	1,82	1,95	0,24	0,16	1,21
Entretención y cultura	126,80	128,89	130,81	0,95	2,62	4,15	1,85	3,43	5,16	0,95	1,65	1,49
Prendas de vestir y calzado	101,63	101,50	101,61	0,34	0,21	0,33	-1,29	-1,56	-1,47	0,34	-0,13	0,11
Comunicaciones	122,50	122,67	122,97	0,03	0,16	0,41	26,74	26,96	27,27	0,03	0,14	0,25

Fuente: SEPSA, con información del INEC

Gráfico 1
Costa Rica. Variación porcentual interanual del IPC según grupo.



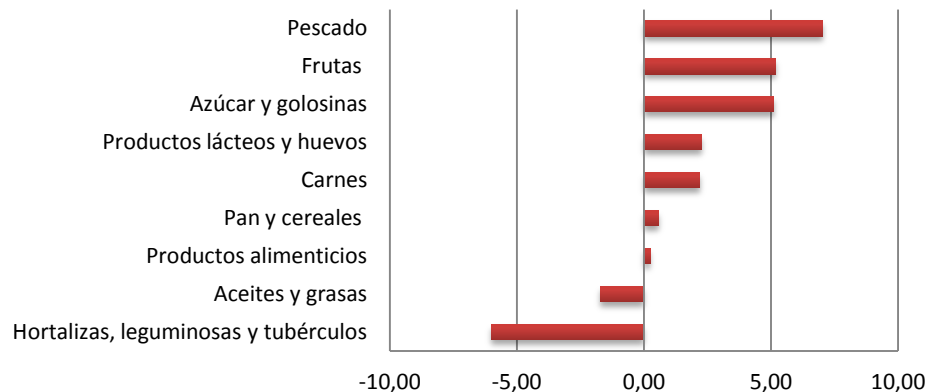
Fuente: SEPSA, con información del INEC

Cuadro 2
Costa Rica. Evolución mensual del índice de precios al consumidor del grupo de Alimentos, según clase.

Concepto	Índice			Variación interanual %			Variación mensual %		
	ene-14	feb-14	mar-14	ene-14	feb-14	mar-14	ene-14	feb-14	mar-14
Hortalizas, leguminosas y tubérculos	207,86	200,93	195,93	3,20	-9,60	-5,99	-1,93	-3,33	-2,49
Carnes	172,66	171,19	172,35	2,27	2,01	2,20	0,74	-0,85	0,68
Pescado	189,48	188,53	187,73	5,47	5,87	7,02	0,16	-0,50	-0,42
Azúcar y golosinas	161,62	160,90	161,82	5,89	4,76	5,11	1,38	-0,44	0,57
Frutas	189,75	192,70	193,94	4,59	4,09	5,16	0,78	1,55	0,65
Productos alimenticios	161,22	160,93	162,74	-0,07	-0,56	0,25	0,17	-0,18	1,12
Productos lácteos y huevos	205,83	204,16	204,96	2,42	1,61	2,27	-0,59	-0,81	0,39
Pan y cereales	195,12	195,27	196,63	0,90	0,54	0,57	0,08	0,08	0,70
Aceites y grasas	188,19	186,92	187,11	-0,54	-1,35	-1,71	0,30	-0,68	0,10

Fuente: SEPSA, con información del INEC

Gráfico 2
Costa Rica. Variación porcentual interanual del IPC del grupo de alimentos, según clase. Marzo 2014



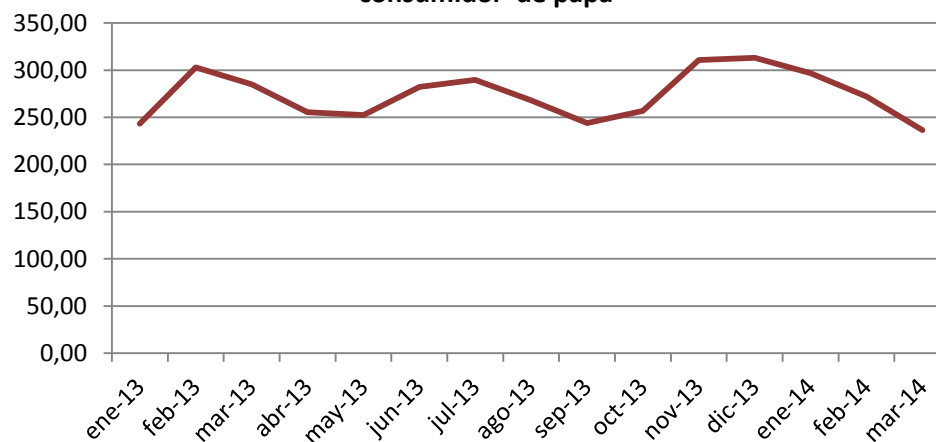
Fuente: SEPSA, con información del INEC

Cuadro 3
Costa Rica. Evolución mensual del índice de precios al consumidor de cebolla, papa y tomate

Concepto	Índice			Variación interanual %			Variación mensual %		
	ene-14	feb-14	mar-14	ene-14	feb-14	mar-14	ene-14	feb-14	mar-14
Cebolla	286,91	242,78	215,29	9,50	6,29	7,43	6,34	-15,38	-11,32
Papa	296,69	271,95	236,40	21,92	-10,19	-17,00	-5,25	-8,34	-13,07
Tomate	186,93	171,91	172,98	1,72	-35,51	-18,05	-4,85	-8,04	0,63

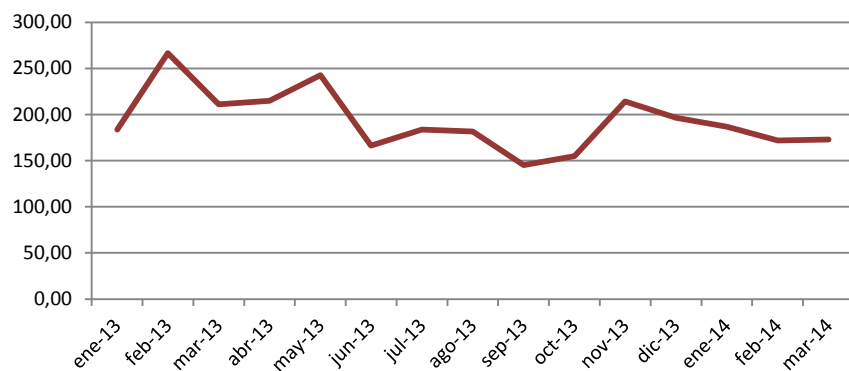
Fuente: SEPSA, con información del INEC

Gráfico 3
Costa Rica. Evolución mensual del índice de precios al consumidor de papa



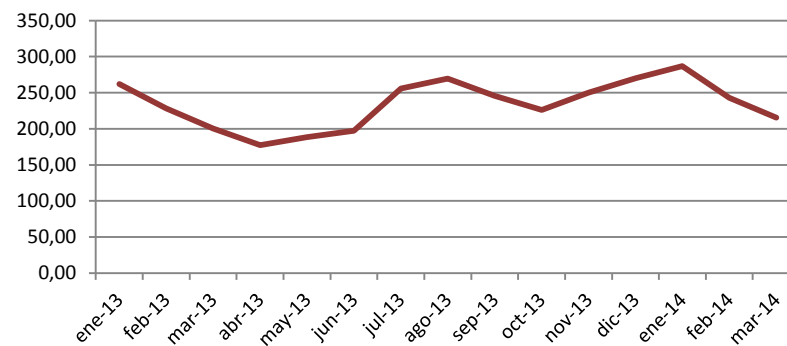
Fuente: SEPSA, con información del INEC

Gráfico 4
Costa Rica. Evolución mensual del índice de precios al consumidor de tomate



Fuente: SEPSA, con información del INEC

Gráfico 5
Costa Rica. Evolución mensual del índice de precios al consumidor de cebolla



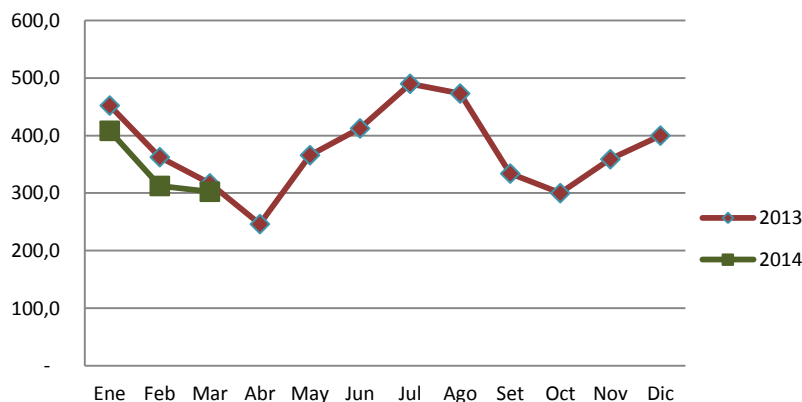
Fuente: SEPSA, con información del INEC

Cuadro 4
Costa Rica. Evolución del precio promedio mensual pagado al productor de cebolla, papa y tomate. 2013-2014. (¢/kg)

Concepto	Cebolla amarilla suelta		Papa primera		Tomate primera	
	2013	2014	2013	2014	2013	2014
Enero	452,3	408,3	472,8	486,7	427,2	358,6
Febrero	362,5	312,5	570,3	451,0	595,9	281,0
Marzo	317,0	302,5	608,0	355,5	520,0	308,2
Abril	246,3		445,8		672,2	
Mayo	366,0		502,0		504,8	
Junio	412,5		569,5		285,7	
Julio	490,0		573,6		368,0	
Agosto	473,0		497,8		342,5	
Septiembre	334,0		456,3		242,5	
Octubre	300,0		491,0		347,9	
Noviembre	359,0		609,0		450,7	
Diciembre	400,0		597,0		384,2	
Promedio	376,0	341,1	532,7	431,1	428,5	315,9

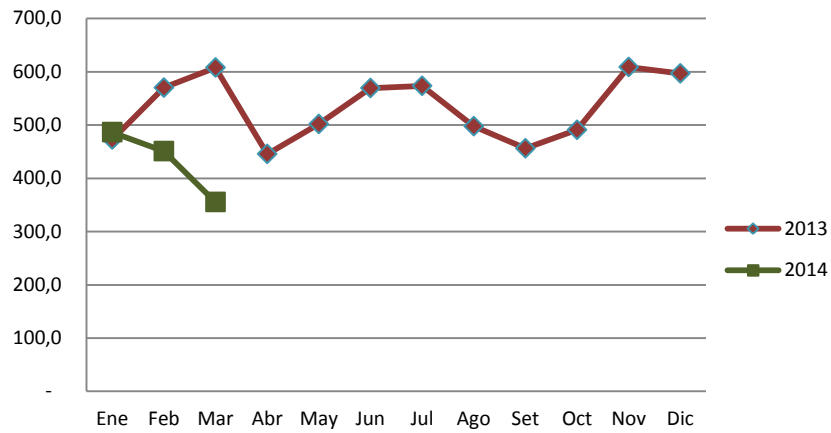
Fuente: SEPSA, con información del Sistema de Información Agroalimentaria SIA - CNP

Gráfico 6
Costa Rica. Precios promedios mensuales a nivel de productor de Cebolla amarilla suelta. (¢/kg)



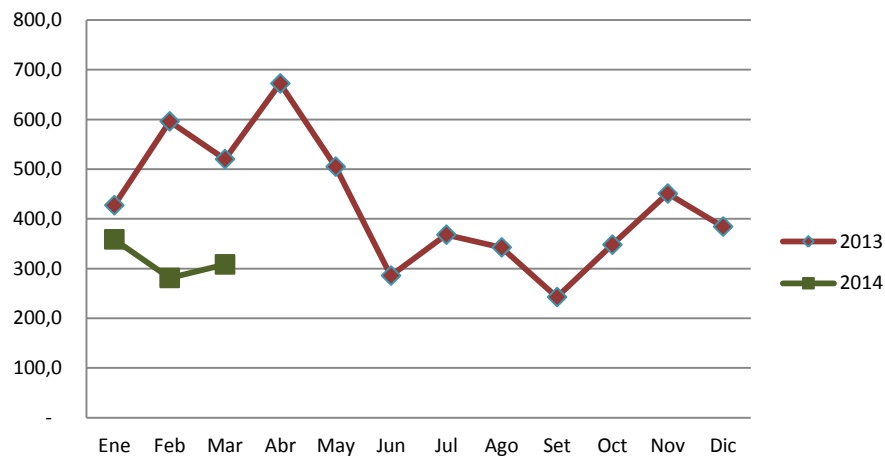
Fuente: SEPSA, con información del CNP

Gráfico 7
Costa Rica. Precios promedios mensuales a nivel de productor de Papa primera. (¢/kg)



Fuente: SEPSA, con información del CNP

Gráfico 8
Costa Rica. Precios promedios mensuales a nivel de productor de Tomate primera. (¢/kg)



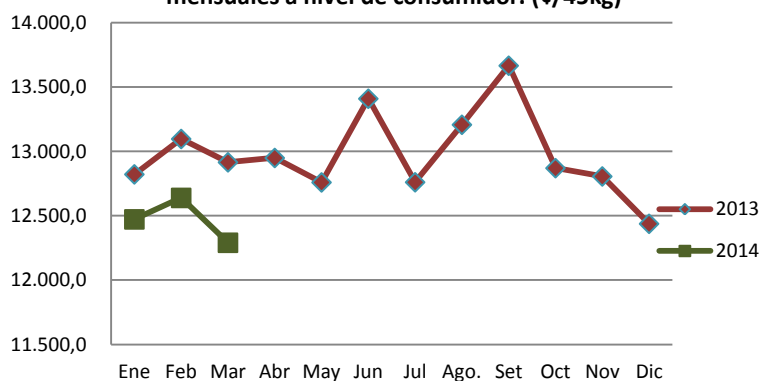
Fuente: SEPSA, con información del CNP

Cuadro 5
Costa Rica. Precios de insumos. Precio promedio mensual al consumidor
2013-2014. (¢/45 kg)

	Nitrato de amonio		Urea 46%		Urea perlada		Fertilizante 10-30-10		Fórmula triple 15	
	2013	2014	2013	2014	2013	2014	2013	2014	2013	2014
Enero	12.822,2	12.472,5	16.894,6	15.637,9	15.748,6	14.310,0	16.656,9	16.067,3	15.742,0	13.730,8
Febrero	13.097,2	12.639,3	16.987,8	14.951,8	16.249,2	14.129,5	16.647,8	15.502,7	15.683,8	14.208,8
Marzo	12.915,9	12.290,9	16.581,8	15.313,0	16.032,8	14.594,7	16.514,7	15.250,1	15.776,1	14.534,7
Abril	12.949,7		16.638,6		16.017,8		16.092,1		15.638,4	
Mayo	12.759,7		16.871,5		16.291,9		17.042,9		15.791,4	
Junio	13.409,8		15.971,2		15.671,3		16.091,1		15.130,4	
Julio	12.760,9		16.360,7		16.259,0		15.874,7		15.196,5	
Agosto	13.207,5		16.961,1		16.231,2		16.182,3		15.342,0	
Septiembre	13.666,3		14.124,9		16.142,5		16.682,1		15.815,3	
Octubre	12.870,5		15.639,9		15.181,8		15.977,2		15.279,9	
Noviembre	12.806,1		15.721,7		15.253,3		16.302,0		15.334,6	
Diciembre	12.438,1		15.554,3		14.549,1		15.343,4		15.467,0	

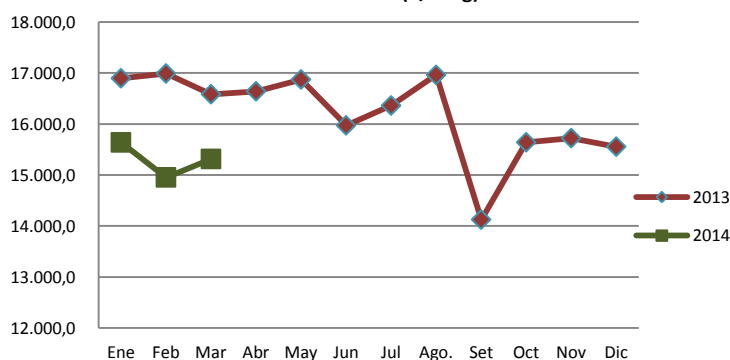
Fuente: SEPSA, con información del Sistema de Información Agroalimentaria SIA - CNP

Gráfico 9
Costa Rica. Nitrato de amonio. Precios promedios mensuales a nivel de consumidor. (¢/45kg)



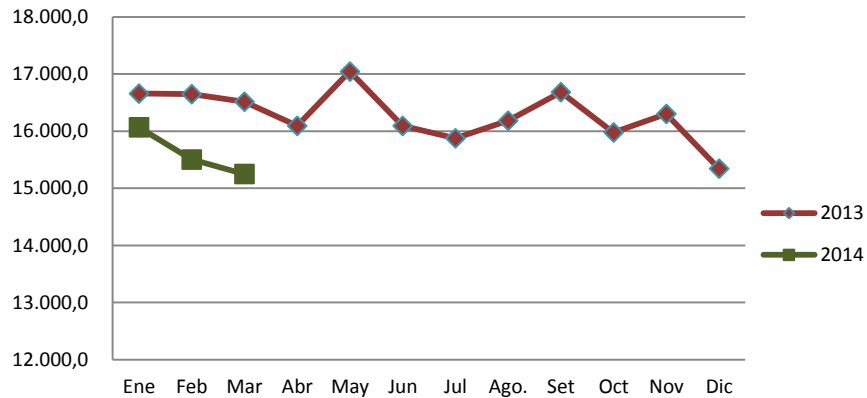
Fuente: SEPSA, con información del CNP

Gráfico 10
Costa Rica. Urea 46%. Precios promedios mensuales a nivel de consumidor. (¢/45kg)



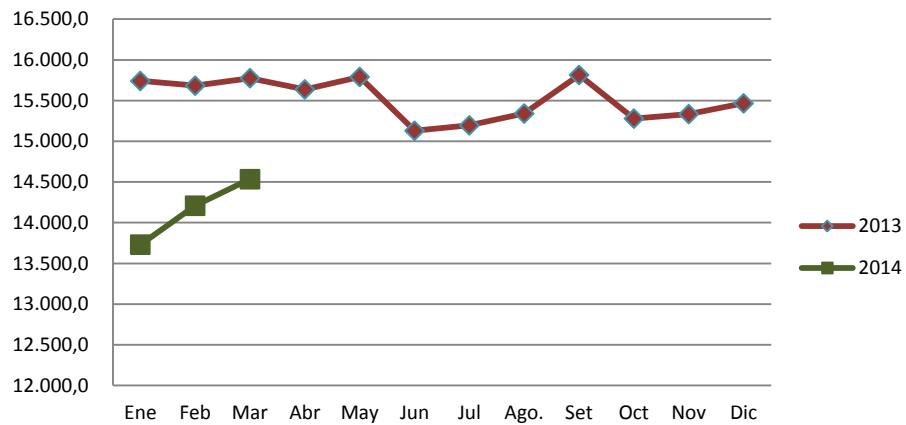
Fuente: SEPSA, con información del CNP

Gráfico 11
Costa Rica. Fertilizante 10-30-10. Precios promedios mensuales a nivel de consumidor. (¢/45kg)



Fuente: SEPSA, con información del CNP

Gráfico 12
Costa Rica. Fórmula triple 15. Precios promedios mensuales a nivel de consumidor. (¢/45kg)



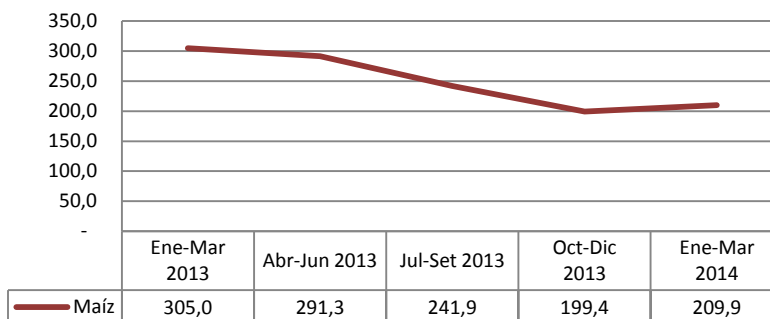
Fuente: SEPSA, con información del CNP

Cuadro 6
Precios internacionales de algunos productos básicos.

Concepto	Unidad	Promedio trimestral				
		Ene-Mar 2013	Abr-Jun 2013	Jul-Set 2013	Oct-Dic 2013	Ene-Mar 2014
Cultivos Industriales						
Café, arabica	\$/kg	3,35	3,20	2,98	2,77	3,83
Café, café robusta	\$/kg	2,28	2,14	2,04	1,85	2,12
Aceite de palma	\$/t	852,67	850,33	827,33	897,25	911,33
Azúcar de la UE	\$/kg	0,43	0,43	0,43	0,44	0,45
Azúcar en EE.UU.	\$/kg	0,46	0,43	0,45	0,46	0,47
Azúcar, mundo	\$/kg	0,41	0,39	0,38	0,39	0,37
Frutas Frescas						
Banano EE.UU.	\$/kg	0,93	0,93	0,93	0,93	0,95
Naranjas	\$/Kg	0,83	1,07	1,14	0,83	0,82
Granos Básicos						
Maíz	\$/t	304,97	291,28	241,88	199,42	209,91
Arroz, Tailandia, del 5%	\$/t	562,07	541,58	477,25	442,67	443,67
Arroz, Tailandia, el 25%	\$/t	537,92	509,37	435,67	408,89	375,00
Arroz, Tailandia, A.1	\$/t	532,50	511,12	440,51	411,83	426,65
Sorgo	\$/t	291,97	259,85	219,19	202,12	224,18
Trigo, EE.UU., Human Rights Watch	\$/t	321,38	313,79	305,82	308,00	297,12
Trigo, EE.UU. SRW	\$/t	297,62	275,21	257,70	276,40	264,04
Pecuarios						
Harina de pescado	\$/t	1.868,67	1.821,00	1.699,33	1.599,67	1.582,67
Carne de vacuno	\$/Kg	4,27	4,11	3,89	4,03	4,23
Carne de pollo	\$/Kg	2,21	2,29	2,34	2,31	2,31
Fertilizantes						
DAP	\$/t	491,58	489,82	432,08	366,14	476,10
Roca fosfatada	\$/t	173,00	166,25	143,17	110,03	104,40
Cloruro de potasio	\$/t	390,83	392,33	391,88	341,57	314,00
TSP	\$/t	435,00	426,00	366,00	301,25	365,88
Urea	\$/t	396,63	342,43	307,50	313,93	337,49
Energía						
Petróleo crudo, promedio	\$/barril	105,09	99,32	107,39	104,51	103,65

Fuente: SEPSA, con información del Banco Mundial

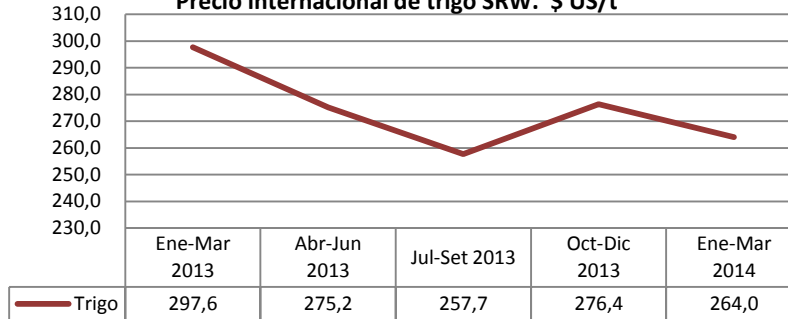
Gráfico 13
Precio internacional de maíz . \$ US/t



Fuente: Precios de los commodities. Banco Mundial

Gráfico 14

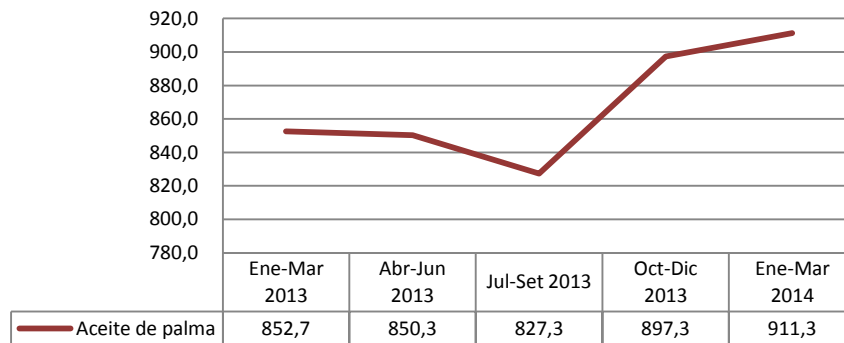
Precio internacional de trigo SRW. \$ US/t



Fuente: Precios de los commodities. Banco Mundial

Gráfico 15

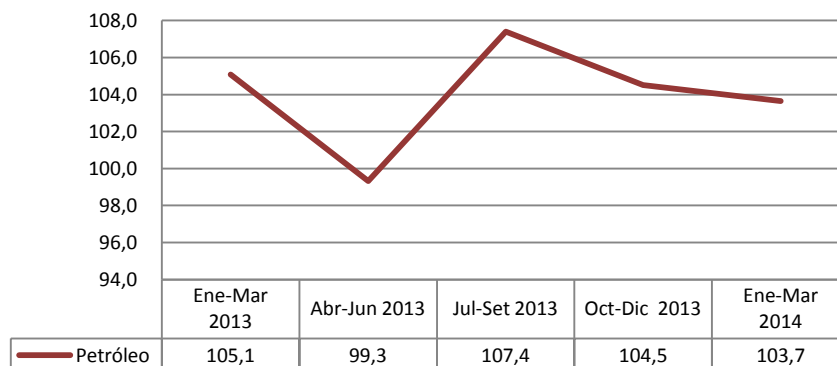
Precio internacional de aceite de palma. \$US/t



Fuente: Precios de los commodities. Banco Mundial

Gráfico 16

Precio internacional de petróleo crudo. \$US/ barril



Fuente: Precios de los commodities. Banco Mundial



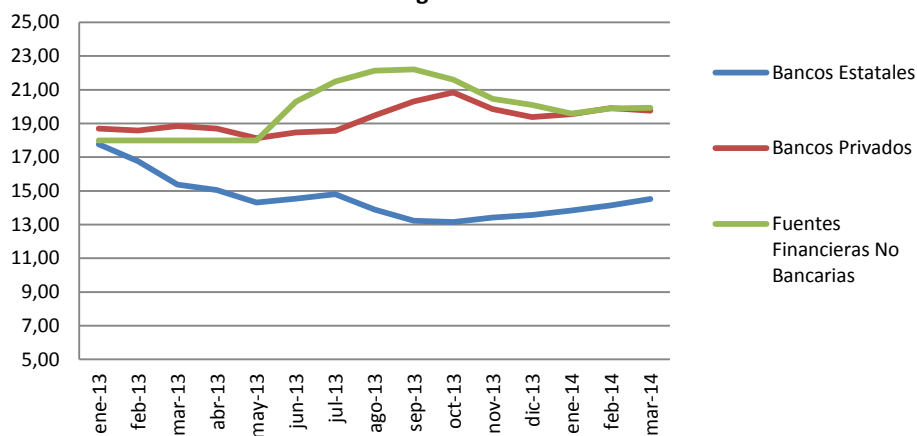
Tasas de interés

Cuadro 1
Costa Rica. Tasa de interés mensual para préstamos en moneda nacional para el Sector Agricultura

		Tasa de interés mensual			Variación interanual %		
		Bancos Estatales	Bancos Privados	Fuentes Financieras No Bancarias	Bancos Estatales	Bancos Privados	Fuentes Financieras No Bancarias
2013	Enero	17,76	18,69	18,00	10,10	-2,07	0,00
	Febrero	16,75	18,58	18,00	0,34	-3,50	0,00
	Marzo	15,38	18,84	18,00	-10,00	-4,44	0,00
	Abril	15,04	18,69	18,00	-13,07	-8,50	0,00
	Mayo	14,30	18,13	18,00	-22,66	-10,61	0,00
	Junio	14,54	18,46	20,28	-19,12	-12,23	12,67
	Julio	14,81	18,55	21,49	-18,19	-8,57	19,41
	Agosto	13,89	19,47	22,13	-27,76	-2,56	22,93
	Septiembre	13,23	20,30	22,21	-31,54	1,72	23,40
	Octubre	13,15	20,85	21,60	-32,51	8,06	19,99
	Noviembre	13,42	19,86	20,46	-28,79	7,00	13,67
	Diciembre	13,57	19,39	20,10	-25,58	8,40	11,66
2014	Enero	13,84	19,55	19,59	-22,04	4,64	8,84
	Febrero	14,14	19,91	19,89	-15,58	7,16	10,49
	Marzo	14,51	19,76	19,94	-5,63	4,88	10,76

Fuente: SEPSA, con información del BCCR

Gráfico 1
Costa Rica. Evolución mensual de las tasas de interés para Agricultura



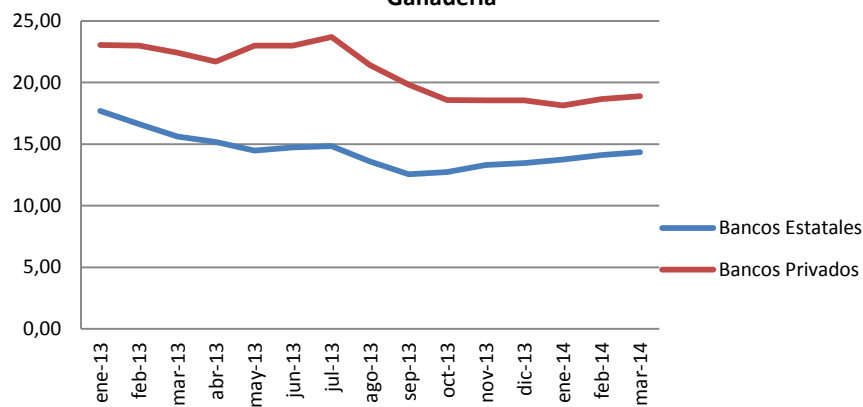
Fuente: SEPSA, con información del BCCR

Cuadro 2
Costa Rica. Tasa de interés mensual para préstamos en moneda nacional para el Sector Ganadería

	Tasa de interés mensual		Variación interanual %	
	Bancos Estatales	Bancos Privados	Bancos Estatales	Bancos Privados
2013				
Enero	17,69	23,05	8,67	-7,78
Febrero	16,64	22,99	-1,52	-8,05
Marzo	15,63	22,43	-9,04	-10,30
Abril	15,18	21,69	-10,89	-13,23
Mayo	14,48	22,99	-19,53	-8,05
Junio	14,74	22,99	-18,13	-8,06
Julio	14,83	23,70	-17,85	-5,19
Agosto	13,59	21,40	-28,17	-14,39
Septiembre	12,56	19,82	-33,32	-20,70
Octubre	12,73	18,59	-33,63	-25,64
Noviembre	13,31	18,55	-28,78	-25,79
Diciembre	13,47	18,55	-26,42	-25,79
2014				
Enero	13,74	18,14	-22,32	-21,30
Febrero	14,11	18,66	-15,21	-18,83
Marzo	14,34	18,89	-8,26	-15,76

Fuente: SEPSA, con información del BCCR

Gráfico 2
Costa Rica. Evolución mensual de las tasas de interés para Ganadería



Fuente: SEPSA, con información del BCCR