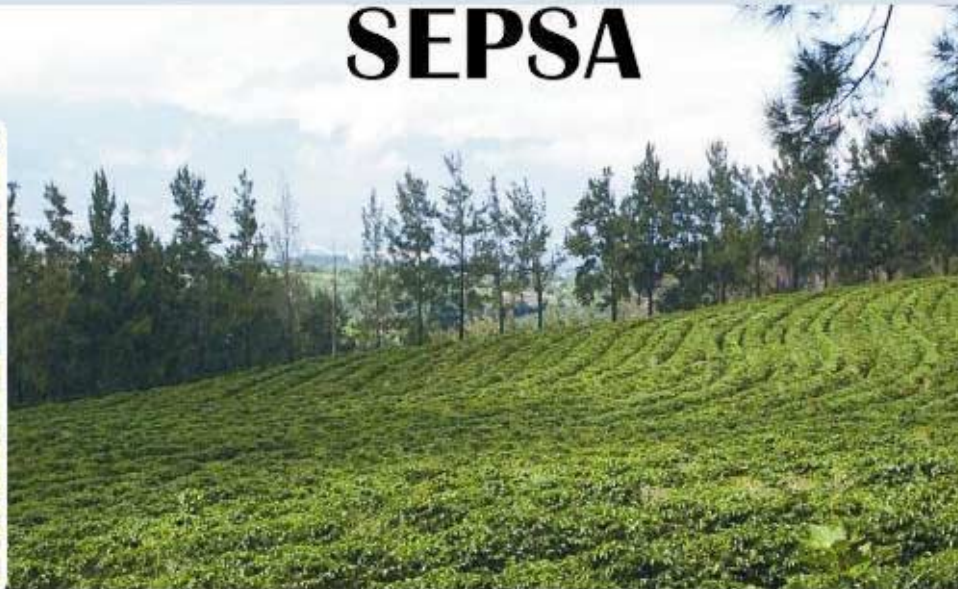


Secretaría Ejecutiva de Planificación Sectorial Agropecuaria

2003

SEPSA



Estudios Económicos e Información

Costa Rica

Boletín Estadístico Agropecuario N° 14

Presentación

Este documento brinda información estadística sobre variables estratégicas que permiten visualizar la evolución del sector agropecuario costarricense durante el período 1998 -2002.

En el primer capítulo se presenta información estadística macroeconómica que señala el aporte del sector agropecuario al desempeño de la economía nacional. Al respecto, se presentan estadísticas de valor agregado referidas a la agricultura considerando solamente su actividad primaria. Esta actividad generó en el año 2002 149.977 millones de colones de 1991 y contribuyó con un 10,12% al total del Producto Interno Bruto. En el año 2002 el valor agregado real de este sector decayó un -1,97 %, cifra que contrasta con el incremento de 0,74% observado en el año precedente. Se puede observar que este comportamiento obedece a la disminución en el valor agregado de café (-16,7%), banano (-9,6%), ganado vacuno (-8,8%), entre otras actividades cuya disminución en su conjunto, no fue compensada por los incrementos en el valor agregado de la piña (20,7%), pollo (9,2%), leche (3,3%), chayote (10,9) y naranja (2,0%), entre otros. Los principales factores que explican este comportamiento del valor agregado real agropecuario en el 2002, son: (i) La fuerte caída de la producción de café por el bajo precio de este grano en los mercados internacionales, (ii) La caída en las exportaciones de banano debido a sobreoferta mundial y a condiciones climáticas adversas en las zonas bananeras del país y (iii) La fuerte caída de la extracción de ganado vacuno para la matanza debido a los bajos precios de la carne en los mercados externos por exceso de oferta.

En este capítulo se incluye además estadísticas que señalan a la agricultura y pesca como segunda actividad generadora de empleo durante el 2002, absorbiendo 251.500 personas, lo que equivale al 15,9 % de la población total ocupada nacional, comportamiento similar al registrado durante el 2001 que ocupó el 15,6% de la población ocupada de Costa Rica.

En el segundo capítulo, con el propósito de visualizar los aportes reales de la agricultura en la generación de divisas se incluye información del flujo comercial de productos de cobertura agropecuaria por rama y partida de actividad según destinos

y orígenes, tanto por país como por zona económica. Al respecto se destaca que los productos de cobertura agropecuaria aportaron un 35% del total de las exportaciones nacionales, registrando un crecimiento del 8% con respecto al año 2001. Particularmente sobresalen las ramas de agricultura y ganadería y de productos alimenticios y bebidas como las actividades de mayor participación en el total de las exportaciones de origen agropecuario con un 58% y 32% respectivamente. En el 2002 dentro de la agricultura y la ganadería, el banano continúa como primer rubro de exportación con un 45%, seguido de la piña con un aporte del 16% sobrepasando al café que aportó un 15 %, además, los productos no tradicionales del agro y pesca mostraron niveles crecientes y sostenidos.

En este segundo capítulo se registra además que las importaciones de cobertura agropecuaria representaron un 10% del total nacional y mostraron en el año 2002 un crecimiento del 6,6% con respecto al año 2001. Dentro de la rama de agricultura y ganadería, los principales productos agropecuarios importados fueron: maíz amarillo (23%), frijol de soja (22%), los demás trigos (11%), frijoles (7%) y arroz con cáscara (5%). El saldo de la balanza comercial de cobertura agropecuaria es favorable en una magnitud de US\$ 1.157,4 millones, ello, a pesar del incremento de las importaciones de cobertura agropecuaria.

En el capítulo tres se presenta información sobre el financiamiento público y privado a la agricultura, así como los seguros otorgados a ésta.

Finalmente en el capítulo cuatro se presenta la evolución agroproductiva reciente visualizada en datos sobre área sembrada y volúmenes de producción reportados para las principales actividades.

Se agradece a las diversas organizaciones públicas y privadas por la valiosa información que hizo posible esta publicación, la cual es responsabilidad del Área de Estudios Económicos e Información. Cualquier consulta podrá realizarse al correo electrónico ecosepsa@mag.go.cr y la versión electrónica puede accederse en el sitio www.infoagro.go.cr

Índice de Contenido

Indicadores Macroeconómicos	1
Comercio Internacional	15
Financiamiento y Seguros	39
Área y Producción	49
Conceptos y Definiciones	55
Anexo 1	56

Índice de Cuadros

Cuadro 1. Costa Rica. Producto Interno Bruto según rama de actividad económica. En millones de colones de 1991. 1998-2002	3
Cuadro 2. Costa Rica. Tasa de variación del Producto Interno Bruto Nacional y Agropecuario. 1998-2002	4
Cuadro 3. Costa Rica. Producto Interno Bruto según rama de actividad económica. En millones de colones corrientes. 1998-2002	5
Cuadro 4. Costa Rica. Producto Interno Bruto en colones corrientes. Participación relativa según rama de actividad económica. 1998-2002	6
Cuadro 5. Costa Rica. Valor Agregado de las principales actividades del sector agropecuario. En millones de colones de 1991. 1998-2002	7
Cuadro 6. Costa Rica. Valor Agregado de las principales actividades del sector agropecuario. En millones de colones corrientes. 1998-2002	8
Cuadro 7. Costa Rica. Valor Bruto de la producción de las principales actividades del sector agropecuario. En millones de colones de 1991. 1998-2002	9
Cuadro 8. Costa Rica. Valor Bruto de la producción de las principales actividades del sector agropecuario. En millones de colones corrientes. 1998-2002	10
Cuadro 9. Costa Rica. Población, fuerza de trabajo y participación 1998-2002. En miles de personas y porcentaje	11
Cuadro 10. Costa Rica. Salarios fijados semestralmente para el sector agropecuario según categoría salarial. En colones corrientes. 1998-2002	14
Cuadro 11. Costa Rica. Balanza comercial nacional y de cobertura agropecuaria. En miles de US\$ 1998-2002.	17
Cuadro 12. Costa Rica. Balanza comercial de cobertura agropecuaria según rama de actividad. En miles de US\$. 1998-2002	18
Cuadro 13. Costa Rica. Exportaciones de cobertura agropecuaria según rama de actividad. En miles de US\$. 1998-2002	19
Cuadro 14. Costa Rica. Principales productos exportados de cobertura agropecuaria. En miles de US\$. 1998-2002	20
Cuadro 15. Costa Rica. Principales productos de exportación de la rama agricultura y ganadería. En miles de US\$. 1998-2002	21
Cuadro 16. Costa Rica. Principales productos de exportación de la rama alimentos y bebidas. En miles de US\$. 1998-2002	22
Cuadro 17. Costa Rica. Exportaciones de cobertura agropecuaria según zona económica. En miles de US\$. 1998-2002	23
Cuadro 18. Costa Rica. Principales destinos de las exportaciones de cobertura agropecuaria. En miles de US\$. 1998-2002	24

Cuadro 19. Costa Rica. Principales destinos de las exportaciones de la rama agricultura y ganadería. En miles de US\$. 1998-2002	25
Cuadro 20. Costa Rica. Importaciones de cobertura agropecuaria según rama de actividad. En miles de US\$. 1998-2002	26
Cuadro 21. Costa Rica. Principales productos importados de cobertura agropecuaria. En miles de US\$. 1998-2002	27
Cuadro 22. Costa Rica. Principales productos de importación de la rama agricultura y ganadería. En miles de US\$. 1998-2002	28
Cuadro 23. Costa Rica. Principales productos de importación de la rama alimentos y bebidas. En miles de US\$. 1998-2002	29
Cuadro 24. Costa Rica. Importaciones de cobertura agropecuaria según zona económica. En miles de US\$. 1998-2002	30
Cuadro 25. Costa Rica. Principales orígenes de las importaciones de cobertura agropecuaria. En miles de US\$. 1998-2002	31
Cuadro 26. Costa Rica. Principales orígenes de las importaciones de la rama agricultura y ganadería. En miles de US\$. 1998-2002	32
Cuadro 27. Costa Rica. Exportaciones e importaciones con México. Productos de cobertura agropecuaria según rama de actividad. En miles de US\$. 1998-2002	33
Cuadro 28. Costa Rica. Exportaciones e importaciones con Canadá. Productos de cobertura agropecuaria según rama de actividad. En miles de US\$. 1998-2002	34
Cuadro 29. Costa Rica. Exportaciones e importaciones con Chile. Productos de cobertura agropecuaria según rama de actividad. En miles de US\$. 1998-2002	35
Cuadro 30. Costa Rica. Exportaciones e importaciones con República Dominicana. Productos de cobertura agropecuaria según rama de actividad. En miles de US\$. 1998-2002	36
Cuadro 31. Costa Rica. Colocaciones efectivas del crédito nacional y agropecuario en bancos estatales y privados. En millones de colones corrientes. 1998-2002	41
Cuadro 32. Costa Rica. Saldo de colocaciones de los bancos estatales y privados. En millones de colones corrientes. 1998-2002	43
Cuadro 33. Costa Rica. Saldo de colocaciones en colones constantes (base 1998) y variación anual. 1998-2002	44
Cuadro 34. Costa Rica. Cobertura del seguro de cosechas según actividad agrícola. En hectáreas y miles de colones corrientes. 1998-2002	48
Cuadro 35. Costa Rica. Área sembrada de las principales actividades agrícolas. En hectáreas. 1998-2002.	51
Cuadro 36. Costa Rica. Producción de las principales actividades agropecuarias. En toneladas métricas. 1998-2002.	53

Índice de Gráficos

Gráfico 1. Costa Rica. Producto Interno Bruto, Valor Agregado Agropecuario y participación del Valor Agregado Agropecuario. En millones de colones de 1991 y porcentaje. 1998-2002	4
Gráfico 2. Costa Rica. Producto Interno Bruto en colones corrientes. Participación relativa según rama de actividad económica. 2002	6
Gráfico 3. Costa Rica. Valor Agregado Agropecuario. En millones de colones de 1991. 1998-2002	7
Gráfico 4. Costa Rica. Participación del valor Agregado Agropecuario en millones de colones corrientes. 2002	8
Gráfico 5. Costa Rica. Valor Bruto de la producción agropecuaria. En millones de colones de 1991. 1998-2002	9
Gráfico 6. Costa Rica. Participación del Valor Bruto de la producción agropecuaria en millones de colones corrientes. 2002	10
Gráfico 7. Costa Rica. Población total y rural. En miles de personas. 1998-2002	12
Gráfico 8. Costa Rica. Población económicamente activa total y agropecuaria. En miles de personas. 1998-2002	12
Gráfico 9. Costa Rica. Población Ocupada Total, del Sector Agropecuario y participación del Sector. En miles de personas y porcentaje. 1998-2002	13
Gráfico 10. Costa Rica. Tasa de Desempleo Abierto Total y Agropecuario. En porcentaje. 1998-2002	13
Gráfico 11. Costa Rica. Balanza comercial de cobertura agropecuaria. En miles de US\$. 1998-2002	17
Gráfico 12. Costa Rica. Participación de los principales productos de exportación de cobertura agropecuaria. En miles de US\$. 2002	20
Gráfico 13. Costa Rica. Principales productos de exportación de la rama agricultura y ganadería. 2002	21
Gráfico 14. Costa Rica. Principales productos de exportación de la rama alimentos y bebidas. 2002	22
Gráfico 15. Costa Rica. Principales destinos de exportación de los productos de cobertura agropecuaria. 2002	24
Gráfico 16. Costa Rica. Principales países de exportación de los productos de la rama agricultura y ganadería. 2002	25
Gráfico 17. Costa Rica. Principales productos importados de cobertura agropecuaria. 2002	27

Gráfico 18. Costa Rica. Principales productos de importación de la rama agricultura y ganadería. 2002	28
Gráfico 19. Costa Rica. Principales orígenes de las importaciones de cobertura agropecuaria. 2002	31
Gráfico 20. Costa Rica. Principales orígenes de las importaciones de la rama agricultura y ganadería. 2002	32
Gráfico 21. Costa Rica. Balanza comercial con México de los productos de cobertura agropecuaria según rama de actividad. En miles de US\$. 2002	37
Gráfico 22. Costa Rica. Balanza comercial con Canadá de los productos de cobertura agropecuaria según rama de actividad. En miles de US\$. 2002	37
Gráfico 23. Costa Rica. Balanza comercial con Chile de los productos de cobertura agropecuaria según rama de actividad. En miles de US\$. 2002	38
Gráfico 24. Costa Rica. Balanza comercial con República Dominicana de los productos de cobertura agropecuaria según rama de actividad. En miles de US\$. 2002	38
Gráfico 25. Costa Rica. Colocaciones efectivas del crédito agropecuario nacional en bancos estatales y privados. En millones de colones corrientes. 1998-2002	42
Gráfico 26. Costa Rica. Participación agropecuaria en el saldo de colocaciones nacionales. 1998-2002	45
Gráfico 27. Costa Rica. Saldo de colocaciones agropecuarias. En millones de colones de 1998. 1998-2002	46
Gráfico 28. Costa Rica. Tasa de variación anual del saldo de colocaciones total y agropecuario. 1999-2002	47
Gráfico 29 Costa Rica. Evolución del área sembrada de café, banano, piña y melón. En hectáreas. 1998-2002	52
Gráfico 30 Costa Rica. Evolución de la producción de banano, piña, café y melón. En toneladas métricas. 1998-2002	54



Indicadores Macroeconómicos



Indicadores Macroeconómicos

Producto Interno Bruto, colones de 1991	3
Producto Interno Bruto, colones corrientes	5
Valor Agregado Agropecuario, colones de 1991	7
Valor Agregado Agropecuario, colones corrientes	8
Valor Bruto de la Producción Agropecuaria, colones de 1991	9
Valor Bruto de la Producción Agropecuaria, colones corrientes	10
Población y Fuerza de Trabajo	11
Salarios	14



Cuadro 1
Costa Rica. Producto Interno Bruto según rama de actividad económica.
En millones de colones de 1991. 1998-2002^{a/}

Rama de actividad económica	1998	1999	2000	2001 ^{a/}	2002 ^{a/}
Producto Interno Bruto a precios de mercado	1.291.955	1.398.182	1.423.232	1.438.716	1.482.481
Menos: impuestos sobre los productos (netos de subvenciones)	128.885	130.545	131.218	134.781	140.455
Producto Interno Bruto a precios básicos	1.163.070	1.267.636	1.292.014	1.303.935	1.342.026
Agricultura, silvicultura y pesca	144.296	150.831	151.855	152.984	149.977
Extracción de minas y canteras	1.312	1.232	1.310	1.393	1.405
Industria manufacturera	283.502	353.529	343.198	314.493	321.751
Construcción	49.264	48.473	50.596	56.389	56.434
Electricidad y agua	35.259	37.445	39.854	41.489	43.704
Comercio, restaurantes y hoteles	243.544	249.383	253.093	258.420	263.471
Transporte, almacenaje y comunicaciones	117.627	125.686	138.459	150.463	168.886
Servicios financieros y seguros	45.265	49.525	54.693	57.118	60.862
Actividades Inmobiliarias	66.429	68.672	70.249	72.397	73.606
Otros Servicios prestados a empresas	29.803	34.115	39.651	46.930	50.479
Servicios de administración pública	32.901	33.230	34.071	35.272	35.542
Servicios comunales, sociales y personales	140.594	145.411	149.147	151.833	155.993
Menos: Servicios de intermediación financiera medidos indirectamente (SIFMI)	26.727	29.895	34.164	35.245	40.084

a/ Preliminar.

Fuente: SEPSA, con base en información del BCCR

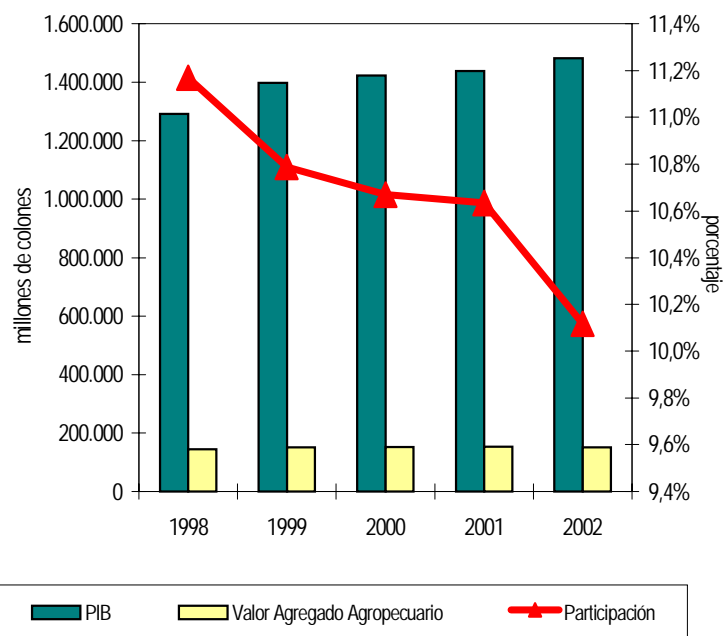


Cuadro 2
Costa Rica. Tasa de variación del Producto Interno Bruto Nacional y Agropecuario. 1998-2002

Año	Valor Agregado Agropecuario/PIB	Tasa de variación PIB Nacional	Tasa de variación Valor Agregado Agropecuario
1998	11,17	8,40	8,20
1999	10,79	8,22	4,53
2000	10,67	1,79	0,68
2001	10,63	1,09	0,74
2002	10,12	3,04	-1,97

Fuente: SEPSA, con información del BCCR.

Gráfico 1
Costa Rica. Producto Interno Bruto, Valor Agregado Agropecuario y participación del Valor Agregado Agropecuario. En millones de colones de 1991 y porcentaje. 1998-2002



Fuente: SEPSA, con información del BCCR



Cuadro 3
Costa Rica. Producto Interno Bruto según rama de actividad económica.
En millones de colones corrientes. 1998-2002^{a/}

Rama de actividad económica	1998	1999	2000	2001 ^{a/}	2002 ^{a/}
Producto Interno Bruto a precios de mercado	3.625.330	4.512.763	4.917.764	5.387.526	6.058.182
Menos: impuestos sobre los productos (netos de subvenciones)	308.081	375.700	440.846	520.875	580.698
Producto Interno Bruto a precios básicos	3.317.249	4.137.063	4.476.918	4.866.651	5.477.484
Agricultura, silvicultura y pesca	425.904	436.120	426.053	420.437	462.705
Extracción de minas y canteras	4.796	6.172	7.383	8.458	9.193
Industria manufacturera	764.398	1.199.978	1.133.270	1.072.106	1.182.910
Construcción	136.781	152.752	180.443	227.625	255.213
Electricidad y agua	83.044	93.303	114.237	140.913	147.646
Comercio, restaurantes y hoteles	674.757	772.719	860.980	958.188	1.069.110
Transporte, almacenaje y comunicaciones	277.272	314.376	375.969	409.865	479.346
Servicios financieros y seguros	145.686	182.999	226.398	255.964	306.919
Actividades Inmobiliarias	156.290	177.311	197.580	224.115	246.315
Otros Servicios prestados a empresas	85.828	109.787	148.775	207.049	245.841
Servicios de administración pública	121.874	146.062	170.388	201.033	238.403
Servicios comunales, sociales y personales	540.048	674.395	797.145	925.567	1.066.068
Menos: Servicios de intermediación financiera medidos indirectamente (SIFMI)	99.427	128.910	158.701	184.669	232.182

a/ Preliminar.

Fuente: SEPSA, con base en información del BCCR

Cuadro 4

Costa Rica . Producto Interno Bruto en colones corrientes. Participación relativa según
rama de actividad económica . 1998-2002

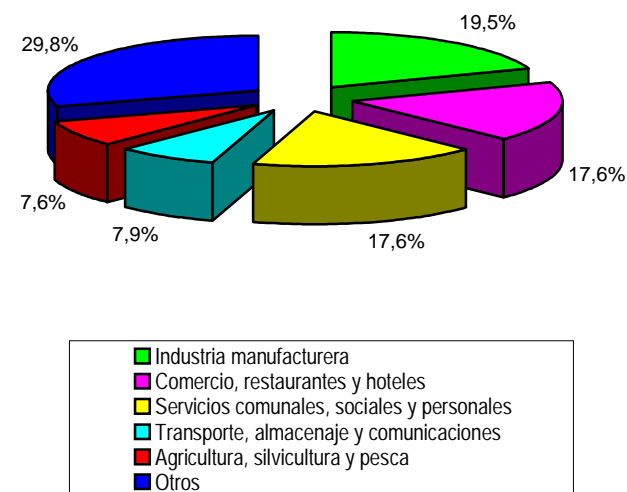
Rama de actividad económica	1998	1999	2.000	2001 ^{a/}	2002 ^{a/}
Producto Interno Bruto a precios de mercado	100,0	100,0	100,0	100,0	100,0
Menos: impuestos sobre los productos (netos de subvenciones)	8,5	8,3	9,0	9,7	9,6
Producto Interno Bruto a precios básicos	91,5	91,7	91,0	90,3	90,4
Agricultura, silvicultura y pesca	11,7	9,7	8,6	7,8	7,6
Extracción de minas y canteras	0,1	0,1	0,2	0,2	0,2
Industria manufacturera	21,1	26,6	23,0	19,9	19,5
Construcción	3,8	3,4	3,7	4,2	4,2
Electricidad y agua	2,3	2,1	2,3	2,6	2,4
Comercio, restaurantes y hoteles	18,6	17,1	17,5	17,8	17,6
Transporte, almacenaje y comunicaciones	7,6	7,0	7,6	7,6	7,9
Servicios financieros y seguros	4,0	4,1	4,6	4,8	5,1
Actividades Inmobiliarias	4,3	3,9	4,0	4,2	4,1
Otros Servicios prestados a empresas	2,4	2,4	3,0	3,8	4,1
Servicios de administración pública	3,4	3,2	3,5	3,7	3,9
Servicios comunales, sociales y personales	14,9	14,9	16,2	17,2	17,6
Menos: Servicios de intermediación financiera medidos indirectamente (SIFMI)	2,7	2,9	3,2	3,4	3,8

a/ Preliminar.

Fuente: SEPSA, con base en información del BCCR

Gráfico 2

Costa Rica . Producto Interno Bruto en colones corrientes.
Participación relativa según rama de actividad económica . 2002



Fuente: SEPSA, con información del BCCR

Cuadro 5
Costa Rica. Valor Agregado de las principales actividades del sector agropecuario

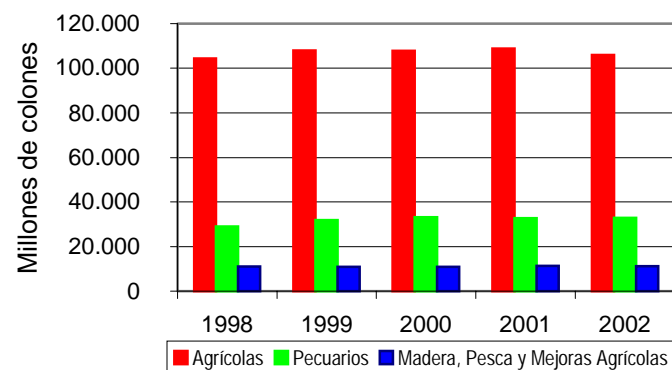
En millones de colones de 1991. 1998-2002

Actividades	1998	1999	2000	2001 <i>a/</i>	2002 <i>a/</i>
Agrícolas	104.343	108.027	107.814	108.890	105.882
Café	17.193	18.622	18.643	17.900	14.906
Banano	31.560	30.553	28.177	26.643	24.093
Caña de azúcar	7.140	7.039	6.735	6.656	6.915
Cacao	132	104	74	77	66
Arroz	4.111	5.015	4.597	3.434	3.009
Maíz	298	291	206	142	142
Frijol	437	598	587	582	441
Tabaco	6.522	6.620	6.314	6.700	6.701
Papa	197	106	78	46	22
Cebolla	2.224	1.803	1.857	2.083	1.932
Tomate	2.187	2.544	2.447	2.495	2.721
Repollo	1.062	814	698	820	626
Zanahoria	746	825	800	1.090	1.022
Chayote	965	739	706	706	752
Piña	1.581	2.441	2.368	2.592	2.689
Melón	5.065	5.598	6.951	7.528	7.144
Naranja	7.926	9.307	9.709	11.747	14.183
Palmito	1.448	1.558	1.536	1.725	1.682
Palma Africana	250	313	251	302	323
Marginata	1.354	1.371	1.417	1.486	1.502
Flores y Follajes	346	268	276	277	358
Yuca	2.986	3.358	5.216	5.228	5.333
Platano	1.363	1.477	1.590	1.726	1.914
Otros	7.249	6.663	6.582	6.905	7.404
Pecuarios	28.964	31.870	33.161	32.722	32.893
Ganado vacuno	9.011	9.954	10.234	8.670	7.909
Porcinos	1.819	2.112	2.341	2.782	2.744
Pollos	3.795	4.368	4.757	5.016	5.476
Leche	13.225	14.284	14.591	14.901	15.400
Huevos	1.114	1.152	1.237	1.354	1.363
Madera	3.561	3.609	3.846	4.338	4.425
Pesca	3.854	3.818	4.465	4.671	4.750
Mejoras agrícolas	3.575	3.507	2.570	2.363	2.027
TOTAL AGROPECUARIO	144.296	150.831	151.855	152.984	149.977

a/ Preliminar

Fuente: SEPSA, con información del BCCR

Gráfico 3.
Costa Rica. Valor Agregado Agropecuario. En millones de colones de 1991. 1998-2002.



Fuente: SEPSA, con información del BCCR.



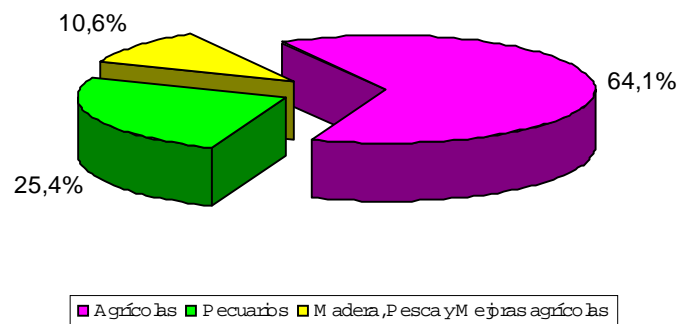
Cuadro 6
Costa Rica. Valor Agregado de las principales actividades del sector agropecuario. En millones de colones corrientes. 1998-2002

Actividades	1998	1999	2000	2001 ^{al}	2002 ^{al}
Agrícolas	316.915	309.561	284.121	265.788	296.387
Café	69.633	67.484	54.478	33.920	36.372
Banano	85.198	84.335	77.257	68.271	73.286
Caña de azúcar	15.229	16.617	14.545	16.847	19.140
Cacao	377	292	194	202	267
Arroz	8.638	10.801	9.602	5.887	4.776
Maíz	733	725	671	341	385
Frijol	1.578	2.431	1.576	1.478	1.377
Tabaco	17.822	18.258	18.542	18.421	23.046
Papa	514	339	333	218	136
Cebolla	7.883	4.751	5.111	7.430	8.948
Tomate	8.381	6.513	7.182	9.281	9.747
Repollo	5.860	4.199	3.430	4.565	3.789
Zanahoria	2.280	1.700	1.933	2.281	3.138
Chayote	3.181	2.675	2.743	3.091	4.181
Piña	3.178	5.587	4.532	5.189	7.108
Melón	12.955	15.118	13.707	13.268	11.470
Naranja	18.574	20.248	17.099	19.233	26.079
Palmito	5.601	5.907	5.794	5.967	7.367
Palma Africana	719	860	658	761	800
Marginata	4.988	5.442	5.289	5.353	6.443
Flores y Follajes	1.250	764	1.103	981	1.294
Yuca	6.126	6.847	10.944	12.615	13.052
Platano	3.288	2.347	2.626	2.207	2.713
Otros	32.928	25.319	24.771	27.982	31.474
Pecuarios	75.257	89.226	99.927	109.572	117.499
Ganado vacuno	21.671	28.037	31.382	31.213	30.181
Porcinos	5.250	5.727	6.006	5.508	7.191
Pollos	14.673	18.416	23.157	25.813	29.441
Leche	28.796	31.699	34.325	39.293	45.208
Huevos	4.867	5.347	5.056	7.744	5.480
Madera	11.520	12.050	14.392	16.965	19.532
Pesca	11.494	13.596	15.280	18.838	20.329
Mejoras agrícolas	10.718	11.687	9.333	9.274	8.958
TOTAL	425.904	436.120	423.053	420.437	462.705

^{al} Preliminar

Fuente: SEPSA, con base en información del BCCR

Gráfico 4
Costa Rica. Participación del Valor Agregado Agropecuario en millones de colones corrientes. 2002



Fuente: SEPSA, con información del BCCR



Valor Bruto de la Producción Agropecuaria, colones de 1991

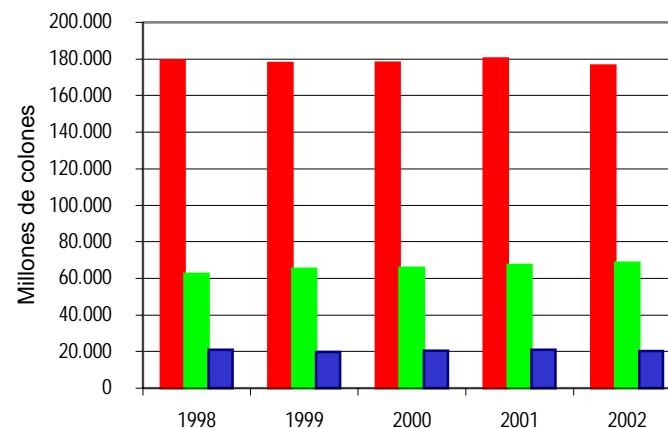
Cuadro 7
Costa Rica. Valor Bruto de la producción de las principales actividades del Sector agropecuario. En millones de colones de 1991. 1998-2002

Actividades	1998	1999	2000	2001 ^{a/}	2002 ^{a/}
Agrícolas	179.195	177.769	177.909	180.336	176.498
Café	25.267	25.299	24.507	23.530	19.595
Banano	61.838	58.093	54.705	51.727	46.777
Caña de azúcar	10.037	9.689	9.622	9.508	9.879
Cacao	107	76	79	82	71
Arroz	10.103	9.926	8.003	5.978	5.238
Maíz	560	387	271	186	186
Frijol	1.310	1.204	1.039	1.030	780
Tabaco	12.101	11.542	12.250	12.999	13.001
Papa	139	108	64	38	18
Cebolla	3.329	3.311	3.437	3.855	3.576
Tomate	2.731	2.638	2.692	2.745	2.993
Repollo	1.520	1.255	1.451	1.705	1.302
Zanahoria	1.019	970	1.301	1.773	1.663
Chayote	1.468	1.339	1.339	1.339	1.427
Piña	2.977	2.902	3.173	3.473	3.604
Melón	7.528	8.871	9.559	10.353	9.825
Naranja	17.172	17.936	21.443	25.945	31.325
Palmito	2.192	2.162	2.344	2.633	2.567
Palma Africana	374	303	368	443	473
Marginata	1.608	1.688	1.736	1.821	1.840
Flores y Follajes	333	342	345	346	448
Yuca	4.396	6.829	6.844	6.860	6.997
Platano	1.750	1.883	2.040	2.215	2.456
Otros	9.333	9.016	9.296	9.751	10.456
Pecuarios	62.412	65.209	65.775	67.260	68.649
Ganado vacuno	13.982	14.333	11.880	10.065	9.182
Porcinos	5.760	6.338	7.594	9.022	8.901
Pollos	13.248	14.447	15.221	16.048	17.520
Leche	24.740	25.272	25.809	26.358	27.241
Huevos	4.682	4.819	5.270	5.767	5.805
Madera	4.398	4.703	5.295	5.972	6.093
Pesca	6.458	7.627	8.092	8.465	8.608
Mejoras agrícolas	10.164	7.367	7.118	6.546	5.615
TOTAL	262.626	262.675	264.188	268.579	265.462

a/ Preliminar

Fuente: SEPSA. con base en información del BCCR

Gráfico 5
Costa Rica. Valor bruto de la producción agropecuaria. En millones de colones de 1991. 1998-2002.



Fuente: SEPSA, con información del BCCR.



Valor Bruto de la Producción Agropecuaria, colones corrientes

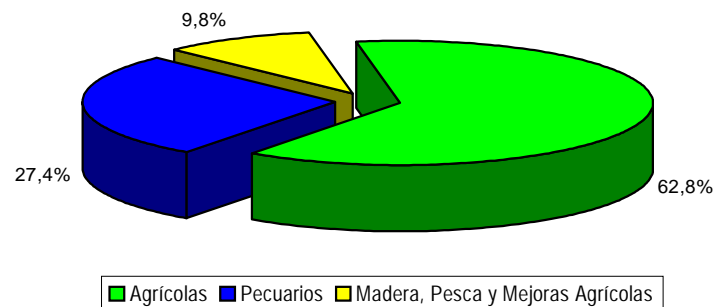
Cuadro 8
Costa Rica. Valor Bruto de la producción de las principales actividades del Sector agropecuario. En millones de colones corrientes. 1998-2002

Actividades	1998	1999	2000	2001 ^{a/}	2002 ^{a/}
Agrícolas	479.309	495.004	482.213	451.070	503.635
Café	81.959	81.993	71.081	44.257	47.457
Banano	160.961	167.734	160.952	142.232	152.680
Caña de azúcar	23.305	25.270	24.161	27.986	31.794
Cacao	388	302	201	209	277
Arroz	17.280	23.154	24.550	15.050	12.210
Maíz	1.451	1.449	1.229	624	705
Frijol	2.734	4.404	3.548	3.327	3.099
Tabaco	30.181	31.184	32.186	31.976	40.004
Papa	739	427	417	273	170
Cebolla	12.401	9.621	10.227	14.866	17.904
Tomate	8.889	7.193	7.949	10.273	10.788
Repollo	6.922	5.719	4.815	6.408	5.318
Zanahoria	2.629	2.198	2.441	2.881	3.963
Chayote	5.240	4.671	4.750	5.353	7.241
Piña	4.178	6.826	6.000	6.870	9.410
Melón	17.283	20.580	19.731	19.099	16.511
Naranja	33.311	38.204	37.172	41.811	56.693
Palmito	6.968	7.526	7.598	7.825	9.662
Palma Africana	832	1.020	814	941	990
Marginata	5.479	5.996	5.969	6.041	7.271
Flores y Follajes	1.462	923	1.284	1.142	1.507
Yuca	8.303	9.603	15.825	18.240	18.872
Platano	3.916	3.093	3.536	2.972	3.654
Otros	42.498	35.915	35.777	40.414	45.458
Pecuarios	137.130	164.518	184.514	204.226	220.153
Ganado vacuno	30.981	39.810	44.275	44.037	42.580
Porcinos	12.650	15.135	17.022	15.611	20.379
Pollos	30.502	38.491	46.404	51.728	58.996
Leche	51.411	58.591	64.092	73.368	84.412
Huevos	11.586	12.492	12.720	19.483	13.786
Madera	13.503	14.225	17.211	20.289	23.359
Pesca	17.943	21.143	24.558	30.275	32.671
Mejoras agrícolas	26.579	29.383	23.365	23.218	22.426
TOTAL	674.464	724.273	731.862	729.077	802.244

^{a/} Preliminar

Fuente: SEPSA, con base en información del BCCR

Gráfico 6
Costa Rica. Participación del Valor Bruto de la producción agropecuaria en millones de colones corrientes. 2002



Fuente: SEPSA, con información del BCCR



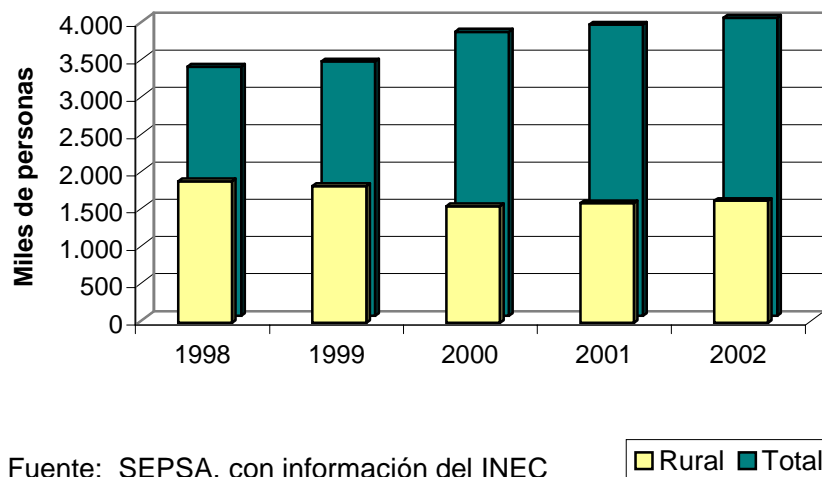
Cuadro 9
Costa Rica. Población, fuerza de trabajo y participación 1998-2002. En miles de personas y porcentaje
 (Datos al mes de julio de cada año)

	1998	1999	2000 a/	2001	2002
POBLACION					
Total	3.340,9	3.412,6	3.810,2	3.906,7	3.997,9
Rural	1.900,6	1.836,3	1.560,9	1.601,0	1.638,7
Participación	56,9%	53,8%	41,0%	41,0%	41,0%
POBLACION ECONOMICAMENTE ACTIVA					
Total	1.376,5	1.383,5	1.535,4	1.653,3	1.695,0
Sector Agropecuario	270,8	270,8	280,6	255,3	265,7
Participación	19,7%	19,6%	18,3%	15,4%	15,7%
POBLACION OCUPADA					
Total	1.300,0	1.300,1	1.455,7	1.552,9	1.586,5
Sector Agropecuario	261,6	256,1	251,8	241,9	251,5
Participación	20,1%	19,7%	17,3%	15,6%	15,9%
POBLACION DESOCUPADA					
Total	76,5	83,3	79,7	100,4	108,5
Sector Agropecuario	9,2	14,4	10,5	13,4	14,2
Participación	12,0%	17,3%	13,2%	13,3%	13,1%
SUB EMPLEO VISIBLE					
Total	147,3	151,9	127,7	138,7	170,4
Sector Agropecuario	47,1	45,2	36,9	40,1	44,1
Participación	32,0%	29,8%	28,9%	28,9%	25,9%
SUB EMPLEO INVISIBLE					
Total	135,6	143,4	148,0	182,2	169,7
Sector Agropecuario	48,8	49,7	53,4	54,3	51,5
Participación	36,0%	34,7%	36,1%	29,8%	30,4%
Tasa de Desempleo Abierto Total	5,6	6,0	5,2	6,1	6,4
Tasa de Desempleo Abierto Agropecuario	3,4	5,3	3,8	5,2	5,4

a/ Con el fin de mejorar las estimaciones de la encuesta, se recalcularon los factores de expansión de las encuestas 2000-2001, de manera que fueran consistentes con los datos de población del 2001. Este cambio se debe tener presente al tratar de comparar los datos con años anteriores.

Fuente: SEPSA, con información del Instituto Nacional de Estadística y Censos. Encuesta de hogares de propósitos múltiples

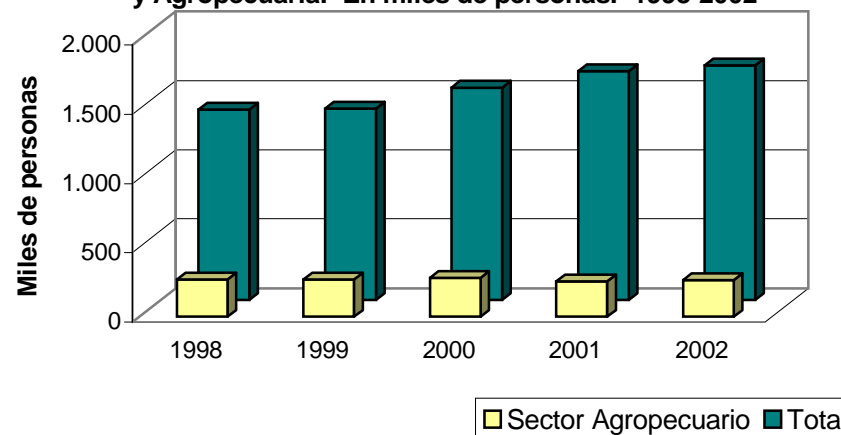
Gráfico 7
Costa Rica. Población total y rural
En miles de personas. 1998-2002



Fuente: SEPSA, con información del INEC

■ Rural ■ Total

Gráfico 8
Costa Rica. Población económicamente activa total
y Agropecuario. En miles de personas. 1998-2002

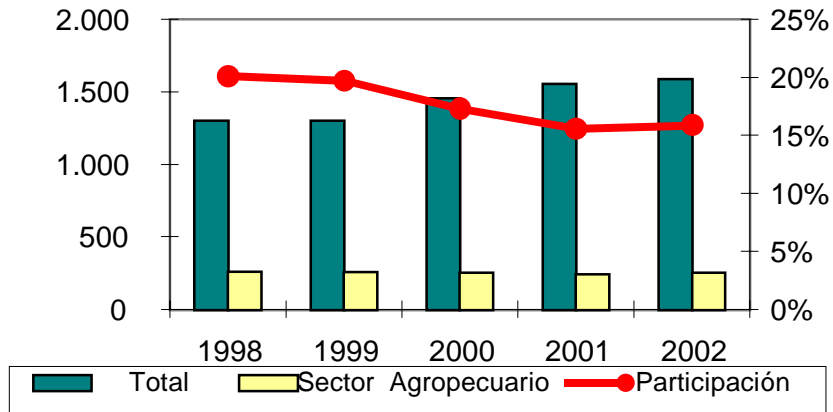


Fuente: SEPSA, con información del INEC

■ Sector Agropecuario ■ Total

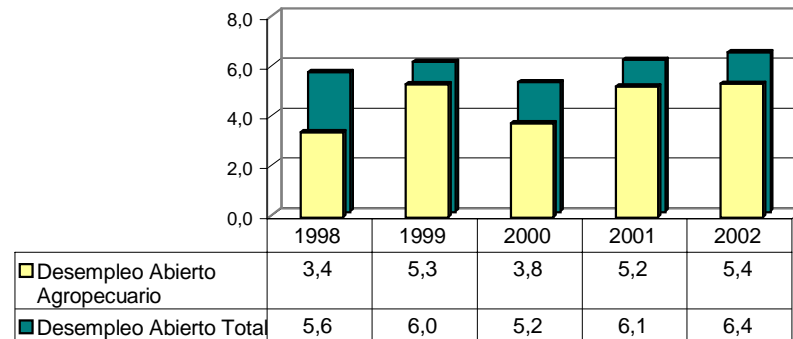


Gráfico 9
Costa Rica. Población Ocupada Total, del Sector Agropecuario y participación del Sector. En miles de personas y porcentaje. 1998-2002



Fuente: SEPSA, con información del INEC

Gráfico 10
Costa Rica. Tasa de Desempleo Abierto Total y Agropecuario. En porcentaje. 1998-2002



Fuente: SEPSA, con información del INEC

Cuadro 10
Costa Rica. Salarios fijados semestralmente para el sector agropecuario, según categoría salarial
En colones corrientes. 1998-2002

Categoría salarial	1998		1999		2000		2001		2002	
	1ero.	2do.	1ero.	2do.	1ero.	2do.	1ero.	2do.	1ero.	2do.
Peones en la agricultura del cacao, banano y palma africana (por 8 horas)	1.862,00	1.984,00	2.113,00	2.210,00	2.324,00	2.444,00	2.570,00	2.768,00	2.859,00	2.984,00
Ordeñadores, sabaneros, peones en otras actividades agropecuarias y forestales (por 8 horas)	1.862,00	1.984,00	2.113,00	2.210,00	2.324,00	2.444,00	2.570,00	2.768,00	2.859,00	2.984,00
Esparcidos de plaguicidas, trabajadores en labores pesadas en activ. agropec., ocupaciones varias en pesca (por hora)	310,33	330,67	352,17	368,33	387,33	407,33	428,33	461,33	476,50	497,33
Recolectores de café (cajuela)	225,00	240,00	256,00	267,70	282,00	296,60	312,00	312,00	312,00	312,00
Recolectores de coyol (kg)	6,05	6,45	6,90	7,20	7,60	8,00	8,40	9,10	9,35	9,76

NOTA: Para el Sector Agropecuario, a partir del segundo semestre de 1996, solo se tiene la categoría de "Trabajadores no calificados", "Recolectores de café" y "Recolectores de coyol". Se interpreta de los decretos de fijación que la categoría de "Trabajadores no calificados" equivale a la anterior de "Peones en la agricultura del cacao" y la de "Ordeñadores, sabaneros, peones...". En relación con las labores pesadas (esparcir plaguicidas y otras) se paga un jornal de 8 horas de "Trabajador no calificado" por una labor efectiva de 6 horas.

Fuente: SEPSA, con base en información del MTSS

Comercio Internacional





Comercio Internacional

Balanza Comercial Nacional y de cobertura Agropecuaria	17
Balanza Comercial cobertura Agropecuaria	18
Exportaciones cobertura Agropecuaria	19
Exportaciones rama Agricultura y Ganadería	21
Exportaciones rama Alimentos y Bebidas	22
Exportaciones Zona Económica	23
Destino Exportaciones cobertura Agropecuaria	24
Destino Exportaciones rama Agricultura y Ganadería	25
Importaciones cobertura Agropecuaria	26
Importaciones rama Agricultura y Ganadería	28
Importaciones rama Alimentos y Bebidas	29
Importaciones Zona Económica	30
Origen Importaciones cobertura Agropecuaria	31
Origen Importaciones rama Agricultura y Ganadería	32
Exportaciones e Importaciones, según Tratado Comercial	33



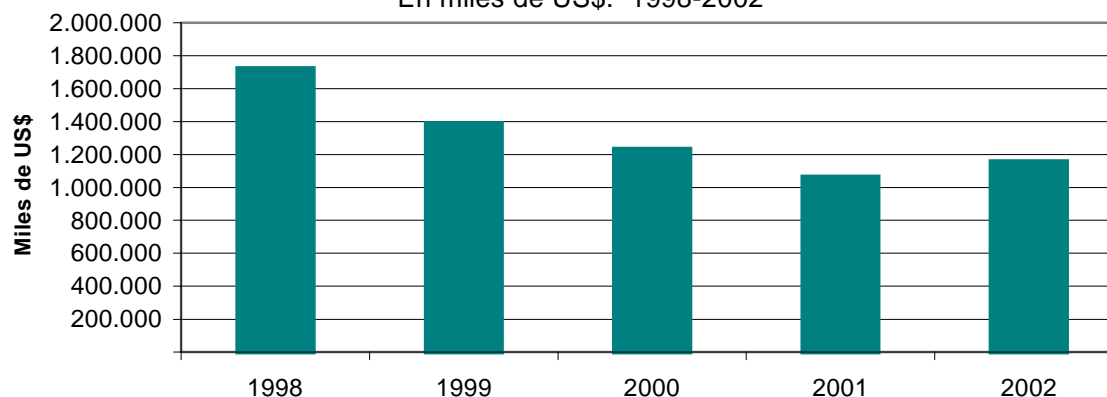
Cuadro 11
Costa Rica. Balanza comercial nacional y de cobertura agropecuaria^{1/}. En miles de US\$
1998-2002

AÑO	TOTAL PAIS			AGROPECUARIAS		
	EXPORTACIONES	IMPORTACIONES	SALDO	EXPORTACIONES	IMPORTACIONES	SALDO
1998	5.541.941	6.247.097	-705.156	2.465.443	744.417	1.721.027
1999	6.714.029	6.351.068	362.961	2.084.919	695.150	1.389.770
2000	5.931.292	6.338.481	-407.190	1.918.367	685.135	1.233.232
2001	5.059.534	6.552.469	-1.492.935	1.773.999	709.368	1.064.631
2002	5.466.600	7.314.598	-1.847.998	1.913.852	756.480	1.157.372

1/ ANEXO 1

Fuente: SEPSA, con información del INEC

Gráfico 11
Costa Rica. Balanza comercial de cobertura agropecuaria.
En miles de US\$. 1998-2002



Fuente: SEPSA, con información del INEC

Cuadro 12
Costa Rica. Balanza comercial de cobertura agropecuaria según rama de actividad ^{1/}
En miles de US\$. 1998-2002

Rama de actividad	1998	1999	2000	2001	2002
Agricultura Ganadería	1.264.014	1.092.802	962.071	836.608	858.078
Silvicultura y extracción de madera	65.541	57.980	67.986	60.604	68.297
Pesca	31.497	20.921	29.212	30.881	34.780
Elaboración de productos alimenticios y bebidas	486.116	333.679	316.118	284.476	300.142
Elaboración de productos de Tabaco	4.292	6.024	1.028	-6.454	-9.731
Fabricación de artículos de talabartería	6.113	-6.073	-3.922	2.623	-3.280
Fabricación de productos de madera, corcho y materiales trenzables	1.678	-4.764	-6.097	-9.887	-1.458
Fabricación de sustancias y productos químicos	-84.866	-66.302	-77.612	-77.194	-50.916
Fabricación de maquinaria y equipo	-25.687	-22.030	-27.176	-17.130	-5.927
Otras ^{2/}	-27.671	-22.467	-28.377	-39.896	-32.613
Total	1.721.027	1.389.770	1.233.232	1.064.631	1.157.372

1/ Clasificación internacional industrial uniforme de todas las actividades económicas, 3 revisión (CIIU 3)

2/ Incluye fabricación de productos elaborados de metal, textiles y otras actividades de servicios

Fuente: SEPSA, con información del INEC

Cuadro 13
Costa Rica. Exportaciones de cobertura agropecuaria según rama de actividad ^{1/}
En miles de US\$. 1998-2002

Rama de actividad	1998	1999	2000	2001	2002
Agricultura Ganadería	1.546.493	1.320.758	1.180.660	1.056.089	1.102.554
Silvicultura y extracción de madera	67.850	60.946	70.922	64.443	72.273
Pesca	35.362	23.544	30.748	32.979	36.843
Elaboración de productos alimenticios y bebidas	718.322	575.218	546.454	542.047	614.822
Elaboración de productos de Tabaco	4.508	6.276	4.022	2.405	287
Fabricación de artículos de talabartería	17.420	14.467	14.500	17.477	14.068
Fabricación de productos de madera, corcho y materiales trenzables	12.349	10.878	13.188	11.825	17.575
Fabricación de sustancias y productos químicos	54.375	59.982	43.847	39.785	35.015
Fabricación de maquinaria y equipo	6.144	8.905	10.351	4.659	16.439
Otras ^{2/}	2.621	3.945	3.674	2.289	3.976
Total	2.465.443	2.084.919	1.918.367	1.773.999	1.913.852

1/ Clasificación internacional industrial uniforme de todas las actividades económicas, 3 revisión (CIIU 3)

2/ Incluye fabricación de productos elaborados de metal, textiles y otras actividades de servicios

Fuente: SEPSA, con información del INEC

Cuadro 14
Costa Rica. Principales productos exportados de cobertura agropecuaria^{1/}.
En miles de US\$. 1998-2002

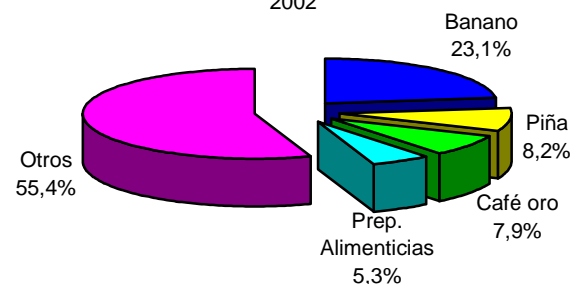
Partida ^{2/}	Producto	1998	1999	2000	2001	2002
0803001100	Banano	665.944	629.371	543.723	505.723	495.155
0901113000	Café oro	409.245	288.738	274.085	161.844	170.013
0804300010	Piña	114.321	130.814	121.086	139.908	175.926
2106000000	Otras preparaciones alimenticias	59.937	74.623	64.754	70.824	113.340
0807190000	Melón	59.369	66.248	62.654	59.328	54.803
0604000000	Follajes, hojas y demás	55.889	58.624	62.763	59.422	65.268
0602000000	Plantas ornamentales	50.427	54.968	54.568	54.123	64.108
0302-0303	Pescado fresco refrigerado o congelado	47.966	29.253	41.180	52.404	56.990
2007000000	Purés y pastas de frutas	42.392	47.946	37.797	44.258	40.259
0304000000	Filetes y demás carnes de pescado	52.973	30.154	32.890	32.858	36.758
1511000000	Aceite de palma	31.181	43.302	36.653	24.637	36.143
1701110000	Azúcar	41.835	29.954	28.604	35.541	27.042
0306131000	Camarones	60.843	36.785	15.229	13.375	16.898
2009191000	Jugo concentrado	27.403	15.275	38.303	28.803	31.674
0714100000	Yuca	37.414	21.806	22.519	27.231	27.895
0201-0202	Carne de bovino	24.716	27.487	30.860	25.514	25.208
0603000000	Flores y capullos	24.094	24.335	24.498	23.303	28.826
2008910000	Palmito	26.438	22.133	25.148	23.529	24.153
1905000000	Productos de panadería fina	18.792	19.162	21.340	25.187	27.481
0305000000	Pescado seco, ahumado, etc	61.216	7.364	8.573	7.208	6.506
2103000000	Salsas y preparaciones	11.565	14.578	16.372	17.530	19.210
2207109000	Alcohol etílico	15.839	16.656	19.021	14.161	10.824
	Otros	525.644	395.344	335.744	327.288	359.373
	TOTAL	2.465.443	2.084.919	1.918.367	1.773.999	1.913.852

1/ Anexo 1

2/ El orden de las partidas obedece al acumulado 1998-2002

Fuente: SEPSA, con información del INEC

Grafico 12
Costa Rica. Participación de los principales productos de exportación de cobertura agropecuaria
2002



Fuente: SEPSA, con información del INEC



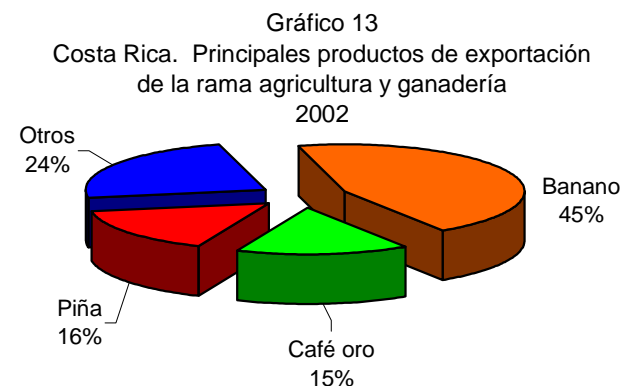
Cuadro 15
Costa Rica. Principales productos de exportación de la rama agricultura y ganadería^{1/}
En miles de US\$. 1998-2002

Partida ^{2/}	Producto	1998	1999	2000	2001	2002
0803001100	Banano	665.944	629.371	543.723	505.723	495.155
0901113000	Café oro	409.245	288.738	274.085	161.844	170.013
0804300010	Piña	114.321	130.814	121.086	139.908	175.926
0807190000	Melón	59.369	66.248	62.654	59.328	54.803
0602000000	Plantas ornamentales	50.427	54.968	54.568	54.123	64.108
0714100000	Yuca	37.414	21.806	22.519	27.231	27.895
0603000000	Flores y capullos	24.094	24.335	24.498	23.303	28.826
0803002010	Plátanos	17.123	11.727	6.183	7.779	6.662
0714902000	Ñame	13.505	10.214	8.162	9.041	8.508
0709902000	Chayotes	10.459	8.438	8.526	8.216	10.101
0714901000	Malanga	8.606	8.939	8.315	10.419	8.747
0807110000	Sandías	3.058	4.848	4.274	4.715	5.034
0804501010	Mango	2.657	5.372	4.814	2.899	3.434
	Otros	130.272	54.940	37.252	41.561	43.342
	Total	1.546.493	1.320.758	1.180.660	1.056.089	1.102.554

1/ Clasificación internacional industrial uniforme de todas las actividades económicas, 3 revisión (CIIU 3), ver anexo 1

2/ El orden de las partidas obedece al acumulado 1998-2002

Fuente: SEPSA, con información del INEC



Fuente: SEPSA, con información del INEC

Cuadro 16
Costa Rica. Principales productos de exportación de la rama alimentos y bebidas^{1/}
En miles de US\$. 1998-2002

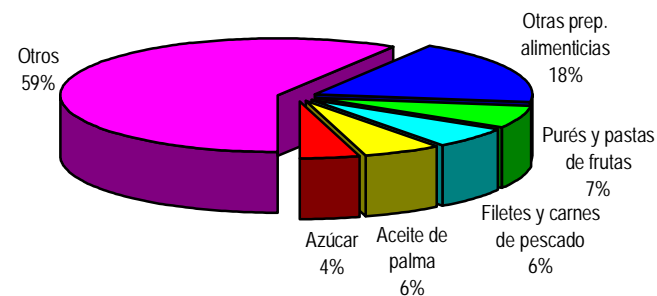
Partida ^{2/}	Producto	1998	1999	2000	2001	2002
2106000000	Otras preparaciones alimenticias	59.937	74.623	64.754	70.824	113.340
2007000000	Purés y pastas de frutas	42.392	47.946	37.797	44.258	40.259
0304000000	Filetes y demás carnes de pescado	52.973	30.154	32.890	32.858	36.758
1511000000	Aceite de palma	31.181	43.302	36.653	24.637	36.143
1701110000	Azúcar	41.835	29.954	28.604	35.541	27.042
0306131000	Camarones	60.843	36.785	15.229	13.375	16.898
2009191000	Jugo concentrado	27.403	15.275	38.303	28.803	31.674
0201-0202	Carne de bovino	24.716	27.487	30.860	25.514	25.208
2008910000	Palmito	26.438	22.133	25.148	23.529	24.153
1905000000	Productos de panadería fina	18.792	19.162	21.340	25.187	27.481
0305000000	Pescado seco, ahumado, etc	61.216	7.364	8.573	7.208	6.506
2103000000	Salsas y preparaciones	11.565	14.578	16.372	17.530	19.210
0302-0303	Pescado fresco refrigerado o congelado	14.279	10.864	11.274	19.935	20.723
2207109000	Alcohol etílico	15.839	16.656	19.021	14.161	10.824
1604141000	Lomos de atún cocidos, congelados.	11.762	8.765	5.264	9.529	16.190
0901210090	Café sin descafeinar	2.215	21.761	14.293	5.043	3.541
1604149010	Lomos de atún enlatado.	15.047	12.231	4.645	5.442	7.745
0402000000	Leche y crema concentradas	8.992	8.755	9.812	8.295	7.539
2009400000	Jugo de piña tropical	9.467	9.844	7.518	7.378	7.428
1704000000	Artículos de confitería sin cacao	9.198	9.742	7.424	8.063	7.207
0401000000	Leche y crema sin concentrar	6.701	7.150	7.708	8.019	8.688
	Otros	165.529	100.688	102.971	106.918	120.266
	Total	718.322	575.218	546.454	542.047	614.822

1/ Clasificación internacional industrial uniforme de todas las actividades económicas, 3 revisión (CIIU 3), ver anexo 1

2/ El orden de las partidas obedece al acumulado 1998-2002

Fuente: SEPSA, con información del INEC

Gráfico 14
Costa Rica. Principales productos de exportación de la rama alimentos y bebidas. 2002



Fuente: SEPSA, con información del INEC

Cuadro 17
Costa Rica. Exportaciones de cobertura agropecuaria según zona económica
En miles de US\$. 1998-2002

Zona económica	1998	1999	2000	2001	2002
Estados Unidos y Canadá	997.855	873.452	847.203	802.915	820.421
Unión Europea	869.072	683.458	608.081	533.595	592.344
Istmo Centroamericano	223.961	246.983	241.935	245.770	302.154
Asoc. Latinoamericana de Libre Comercio	103.871	88.811	64.188	54.452	75.978
Otros de America	79.801	73.141	55.514	51.214	52.696
Asia	97.697	62.074	59.083	44.101	42.143
Otros de Europa	70.938	35.440	19.709	31.691	16.426
Comunidad del Caribe	10.203	6.485	7.234	6.257	5.857
Provisiones especiales 1/	5.230	5.816	5.638	1.298	2.539
Africa	2.926	6.889	7.024	1.341	1.924
Oceanía	3.888	2.371	2.758	1.366	1.369
Total	2.465.443	2.084.919	1.918.367	1.773.999	1.913.852

1/ Zonas Francas y Varios Exportadores

Fuente: SEPSA, con información del INEC

Cuadro 18

Costa Rica. Principales destinos de las exportaciones de cobertura agropecuaria

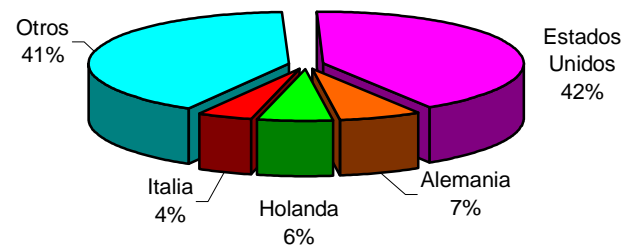
En miles de US\$. 1998-2002

Pais ^{1/}	1998	1999	2000	2001	2002
Estados Unidos	936.484	848.310	827.695	782.247	796.003
Alemania	183.819	168.419	130.143	105.904	131.302
Holanda	135.226	127.273	110.048	106.448	113.902
Italia	117.141	96.838	96.027	89.811	85.597
Bélgica	94.565	62.719	109.905	86.903	82.454
Guatemala	65.968	69.150	68.738	69.338	80.341
Reino Unido	119.027	60.812	48.407	41.962	56.794
Nicaragua	54.567	59.378	60.781	65.701	71.803
Panamá	40.683	51.532	42.521	42.467	43.535
Suecia	47.367	34.766	36.905	40.896	51.255
España	86.373	58.966	21.153	19.468	22.181
El Salvador	37.951	38.552	42.321	40.252	47.684
México	36.386	47.435	37.323	31.501	52.002
Puerto Rico	30.582	56.881	41.884	35.078	33.309
Honduras	24.317	27.535	26.875	27.434	58.105
Francia	42.031	25.921	31.561	30.159	29.340
Canadá	61.371	25.142	19.508	20.668	24.419
Japón	30.057	19.806	22.410	16.237	18.312
Rusia	25.963	14.696	5.901	23.676	9.877
República Dominicana	16.525	10.792	9.411	11.637	15.017
Hong Kong	22.883	6.532	8.216	13.682	8.512
Finlandia	20.040	16.088	14.846	5.220	2.934
Otros	236.118	157.377	105.785	67.313	79.177
Total	2.465.443	2.084.919	1.918.367	1.773.999	1.913.852

^{1/} El orden de los países obedece al acumulado 1998-2002

Fuente: SEPSA, con información del INEC

Grafico 15
Costa Rica. Principales destinos de exportación de los productos de cobertura agropecuaria. 2002



Fuente: SEPSA, con información del INEC



Cuadro 19

Costa Rica. Principales destinos de las exportaciones de la rama agricultura y ganadería

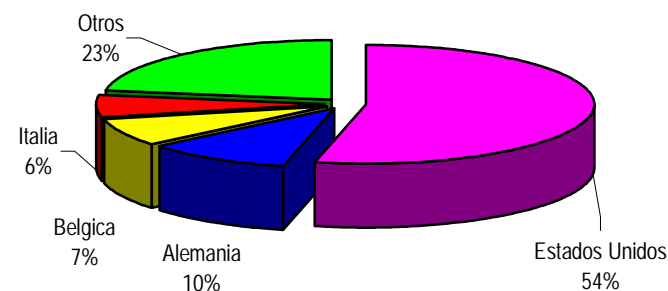
En miles de US\$. 1998-2002

Pais ^{1/}	1998	1999	2000	2001	2002
Estados Unidos	726.908	665.368	609.142	590.839	592.026
Alemania	159.097	148.363	107.566	86.454	113.855
Belgíca	87.846	59.684	107.396	84.595	80.498
Italia	94.032	85.298	89.962	77.203	66.928
Reino Unido	83.865	57.123	43.835	37.608	50.921
Holanda	76.983	61.333	45.276	42.681	43.160
Suecia	47.040	34.493	36.695	40.590	51.195
Japón	21.138	14.338	17.491	11.454	12.878
Canadá	20.244	14.306	13.574	11.262	10.165
Francia	21.690	9.748	12.300	10.962	10.911
España	15.917	20.543	10.637	6.045	5.782
Puerto Rico	12.542	15.728	9.500	10.716	10.308
Finlandia	19.792	15.945	14.701	5.059	2.822
Irlanda	12.088	21.080	366	365	11.375
Rusia Federación	19.690	5.399	2.459	9	1.551
Nicaragua	4.631	5.440	3.793	6.430	7.315
Turquía	7.028	14.850	5.094		
Portugal	7.019	4.590	4.165	3.473	2.839
Suiza	8.511	3.700	4.253	1.163	2.317
Polonia	4.719	9.024	3.565	1.130	136
Honduras	5.180	5.415	2.993	2.231	1.932
Colombia	11.632	1.837	1.357	1.166	1.558
Noruega	5.577	5.215	3.536	1.333	1.213
Otros	73.324	41.938	31.007	23.322	20.868
Total	1.546.493	1.320.758	1.180.660	1.056.089	1.102.554

^{1/} El orden de los países obedece al acumulado 1998-2002

Fuente: SEPSA, con información del INEC

Grafico 16
Costa Rica. Principales destinos de las exportaciones de la rama agricultura y ganadería. 2002



Fuente: SEPSA, con información del INEC

Cuadro 20
Costa Rica. Importaciones de cobertura agropecuaria según rama de actividad ^{1/}
En miles de US\$. 1998-2002

Rama de actividad	1998	1999	2000	2001	2002
Agricultura Ganadería	282.479	227.955	218.589	219.481	244.475
Silvicultura y extracción de madera	2.309	2.967	2.936	3.839	3.976
Pesca	3.865	2.623	1.536	2.098	2.063
Elaboración de productos alimenticios y bebidas	232.206	241.539	230.337	257.571	314.681
Elaboración de productos de Tabaco	215	252	2.994	8.859	10.018
Fabricación de artículos de talabartería	11.307	20.541	18.422	14.854	17.348
Fabricación de productos de madera, corcho y materiales trenzables	10.671	15.641	19.285	21.712	19.033
Fabricación de sustancias y productos químicos	139.241	126.284	121.459	116.980	85.931
Fabricación de maquinaria y equipo	31.831	30.935	37.527	21.789	22.366
Otras ^{2/}	30.292	26.412	32.050	42.185	36.589
Total	744.417	695.150	685.135	709.368	756.480

1/ Clasificación internacional industrial uniforme de todas las actividades económicas, 3 revisión (CIIU 3), ver anexo 1

2/ Incluye fabricación de productos elaborados de metal, textiles y otras actividades de servicios.

Fuente: SEPSA, con información del INEC

Importaciones de cobertura Agropecuaria

Cuadro 21
Costa Rica. Principales productos importados de cobertura agropecuaria ^{1/}
En miles de US\$. 1998-2002

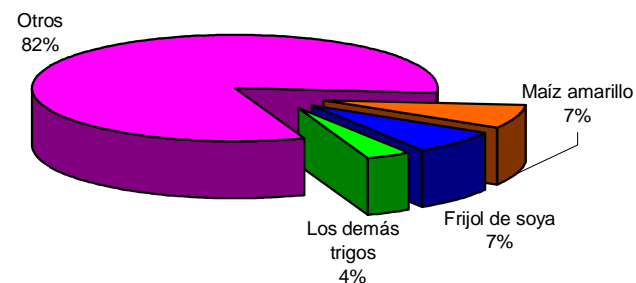
PARTIDA ^{2/}	Producto	1998	1999	2000	2001	2002
1201009000	Frijol de soya	55.576	48.141	51.397	46.490	54.786
1005902000	Maíz amarillo	55.787	46.372	44.878	50.493	55.100
1001900010	Los demás trigos	37.388	27.825	33.050	29.514	26.865
3808200010	Fungicidas	50.517	47.171	37.566	6.617	35
03034	Atunes	24.225	23.093	8.900	11.115	21.496
071332-071333	Frijoles	20.253	16.197	15.346	14.634	17.975
1006109000	Arroz con cáscara	34.196	16.333	7.931	13.464	12.010
3102100000	Urea, incluso en disolución acuosa.	12.459	9.969	12.020	10.963	8.411
3104200000	Cloruro de potasio.	12.561	11.977	9.240	6.299	8.313
1001100000	Trigo duro	3.010	8.434	4.271	7.136	9.823
2106909099	Otras preparaciones alimenticias	5.862	7.435	6.310	5.559	5.863
0808100000	Manzanas	5.207	5.410	6.564	5.810	7.727
2103900010	Mayonesa, salsas y sazónadores	10.087	6.614	4.732	4.174	4.212
0402991000	Leche condensada	6.380	6.300	5.982	5.128	5.827
	Otros	410.910	413.877	436.949	491.972	518.035
	Total	744.417	695.150	685.135	709.368	756.480

1/ Anexo 1

2/ El orden de las partidas obedece al acumulado 1998-2002

Fuente: SEPSA, con información del INEC

Gráfico 17
Costa Rica. Principales productos importados de cobertura agropecuaria. 2002



Fuente: SEPSA, con información del INEC

Cuadro 22

Costa Rica. Principales productos de importación de la rama agricultura y ganadería^{1/}
En miles de US\$. 1998-2002

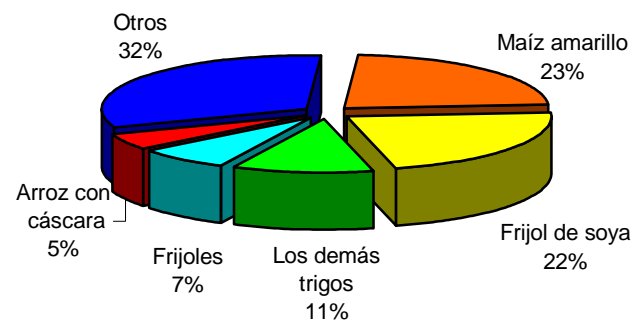
Partida ^{2/}	Producto	1998	1999	2000	2001	2002
1201009000	Frijol de soya	55.576	48.141	51.397	46.490	54.786
1005902000	Maíz amarillo	55.787	46.372	44.878	50.493	55.100
1001900010	Los demás trigos	37.388	27.825	33.050	29.514	26.865
071332-071333	Frijoles	20.253	16.197	15.346	14.634	17.975
1006109000	Arroz con cáscara	34.196	16.333	7.931	13.464	12.010
1001100000	Trigo duro	3.010	8.434	4.271	7.136	9.823
0808100000	Manzanas	5.207	5.410	6.564	5.810	7.727
0806100000	Uvas	3.101	3.574	4.084	3.882	5.376
1005903000	Maíz blanco	3.490	2.554	5.495	4.781	4.775
0804400010	Aguacates	5.467	1.800	4.603	5.697	3.366
0601100010	Bulbos, tubérculos y rizomas, de plantas productoras de flores	2.909	3.475	2.804	3.607	3.928
1209910000	Semillas de hortalizas.	2.846	3.631	3.208	3.104	3.209
2401201000	Tabaco Virginia	6.046	4.912	2.877	1.301	330
0407001000	Huevos fértiles para la reproducción	5.917	1.490	1.054	1.912	1.743
	Otros	41.286	37.806	31.028	27.655	37.461
	Total	282.479	227.955	218.589	219.481	244.475

1/ Clasificación internacional industrial uniforme de todas las actividades económicas, 3 revisión (CIIU 3), ver anexo 1

2/ El orden de las partidas obedece al acumulado 1998-2002

Fuente: SEPSA, con información del INEC

Gráfico 18
Costa Rica. Principales productos de importación de la rama agricultura y ganadería 2002



Fuente: SEPSA, con información del INEC



Cuadro 23
Costa Rica. Principales productos de importación de la rama alimentos y bebidas^{1/}
En miles de US\$. 1998-2002

Partida ^{2/}	Producto	1998	1999	2000	2001	2002
03034	Atunes	24.225	23.093	8.900	11.115	21.496
1904100090	Otros productos a base de cereales ^{3/}	10.527	9.838	10.491	11.015	
1704900090	Otros artículos de confitería	6.576	6.839	8.411	9.535	9.036
2106909099	Otras preparaciones alimenticias	5.862	7.435	6.310	5.559	5.863
2103900010	Mayonesa, salsas y sazónadores	10.087	6.614	4.732	4.174	4.212
0402991000	Leche condensada	6.380	6.300	5.982	5.128	5.827
1901101000	Preparaciones para la alimentación infantil	4.069	5.839	5.862	6.244	5.375
2004100010	Papas prefritas	3.843	4.499	4.811	4.764	4.553
1107200000	Malta tostada	5.603	3.225	3.756	4.772	4.875
2104100090	Otras preparaciones para sopas, potajes o caldos	2.007	4.825	6.004	4.779	4.482
	Otros	153.027	163.031	165.079	190.486	248.961
	Total	232.206	241.539	230.337	257.571	314.681

1/ Clasificación internacional industrial uniforme de todas las actividades económicas, 3 revisión (CIIU 3), ver anexo 1

2/ El orden de las partidas obedece al acumulado 1998-2002

3/ Partida inactiva a partir del 20-11-01

Fuente: SEPSA, con información del INEC

Cuadro 24
Costa Rica. Importaciones de cobertura agropecuaria según zona económica
 En miles de US\$. 1998-2002

Zona económica	1998	1999	2000	2001	2002
Estados Unidos y Canadá	380.932	331.476	330.948	342.152	362.543
Asoc. Latinoamericana de Libre Comercio	121.647	136.759	127.308	129.456	136.560
Istmo Centroamericano	113.901	112.551	105.398	119.575	147.678
Unión Europea	86.825	77.266	79.337	76.594	73.800
Asia	18.672	16.242	15.850	18.135	19.926
Otros de Europa	8.358	11.670	19.398	14.214	10.150
Otros de América	6.822	2.793	2.728	3.273	2.914
Oceanía	3.351	3.401	3.522	5.021	2.187
África	2.017	1.171	176	640	276
Provisiones especiales 1/	1.359	1.342	14	92	225
Comunidad del Caribe	533	478	455	215	220
Total	744.417	695.150	685.135	709.368	756.480

1/ Varios Importadores

Fuente: SEPSA, con información del INEC

Origen Importaciones cobertura Agropecuaria

Cuadro 25

Costa Rica. Principales orígenes de las importaciones de cobertura agropecuaria

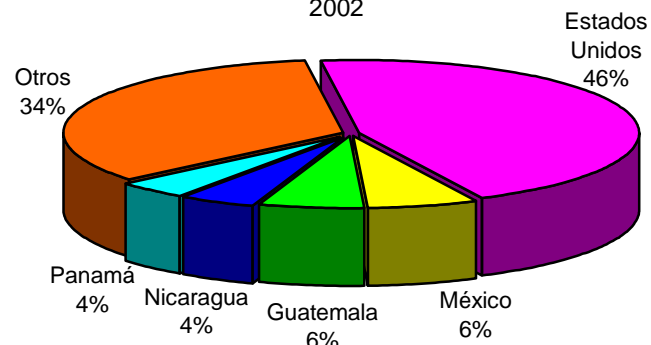
En miles de US\$. 1998-2002

País ^{1/}	1998	1999	2000	2001	2002
Estados Unidos	352.236	303.877	304.459	317.595	339.280
México	44.682	41.748	44.748	48.018	49.072
Guatemala	46.092	43.097	45.688	46.886	46.138
Canadá	28.697	27.599	26.490	24.557	23.262
Panamá	29.564	21.554	20.569	22.940	31.748
Colombia	21.319	24.292	22.774	23.397	22.875
Chile	14.500	17.262	19.584	24.056	26.800
Nicaragua	11.108	14.498	16.468	21.385	32.555
Holanda	17.936	17.211	16.028	21.948	20.553
Argentina	18.326	25.312	23.712	13.288	12.070
El Salvador	17.685	23.753	12.796	14.018	15.843
Alemania	15.778	11.478	11.852	17.630	8.843
Reino Unido	15.171	15.511	11.473	7.003	7.597
Honduras	9.262	9.621	9.858	12.424	15.566
España	14.560	10.427	8.774	9.338	13.306
Brasil	9.007	11.822	6.744	7.201	9.049
Venezuela	9.146	5.934	5.190	8.200	10.387
Francia	6.191	7.807	11.812	4.400	7.393
Italia	7.932	7.594	9.025	5.825	6.624
Rusia	1.239	4.982	12.105	6.744	8.601
Bélgica	4.832	4.981	3.920	6.987	5.226
China	2.622	3.091	4.419	5.890	6.283
Israel	4.125	4.294	3.526	2.305	2.907
Otros	42.406	37.404	33.121	37.333	34.503
Total	744.417	695.150	685.135	709.368	756.480

^{1/} El orden de los países obedece al acumulado 1998-2002

Fuente: SEPSA, con información del INEC

Gráfico 19
Costa Rica. Principales orígenes de las importaciones de cobertura agropecuaria 2002



Fuente: SEPSA, con información del INEC



Cuadro 26

Costa Rica. Principales orígenes de las importaciones de la rama
Agricultura y ganadería. En miles de US\$. 1998-2002

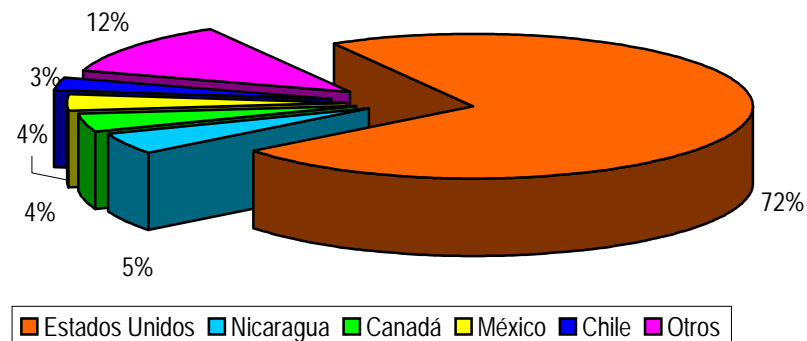
País ^{1/}	1998	1999	2000	2001	2002
Estados Unidos	203.827	147.757	142.996	157.404	177.760
Argentina	15.287	23.023	20.874	9.650	6.115
Canadá	13.420	12.621	14.999	12.711	9.870
Nicaragua	5.483	7.729	6.811	7.274	11.944
Guatemala	11.832	5.916	4.272	4.883	2.717
México	2.132	2.871	7.140	8.056	9.018
Holanda	5.046	4.557	3.743	3.667	4.688
Chile	2.340	3.589	3.832	4.393	7.021
Honduras	4.415	3.384	4.176	620	2.853
Brasil	4.696	2.951	1.616	1.906	2.191
Panamá	2.233	1.804	2.306	2.851	1.854
China Continental	1.254	1.107	1.108	1.220	1.170
República Dominicana	3.416	693	142	408	616
Uruguay		4.215	39		46
España	579	448	332	728	1.353
Israel	595	1.065	602	347	434
Alemania	599	353	462	568	595
El Salvador	671	608	488	315	222
Bélgica	103	137	204	934	638
Colombia	544	218	299	224	518
Sudáfrica	1.328				122
Ecuador	107	431	65	167	573
Francia	159	113	267	122	559
Italia	415	216	35	57	169
Otros	1.999	2.149	1.783	977	1.429
Total	282.479	227.955	218.589	219.481	244.475

^{1/} El orden de los países obedece al acumulado 1998-2002

Fuente: SEPSA, con información del INEC

Gráfico 20

Costa Rica. Principales orígenes de las importaciones de la rama agricultura y ganadería. 2002



Cuadro 27
Costa Rica. Exportaciones e importaciones con México. Productos de cobertura agropecuaria según rama de actividad ^{1/}. En miles de US\$. 1998-2002

	1998	1999	2000	2001	2002
EXPORTACIONES					
Agricultura Ganadería	2.174	2.176	823	633	631
Elaboración de productos alimenticios y bebidas	33.055	42.115	32.674	29.119	38.911
Elaboración de productos de Tabaco				21	5
Fabricación de artículos de talabartería	466	428	478	596	108
Fabricación de maquinaria y equipo	596	1.968	1.994	166	12.102
Fabricación de productos elaborados de metal	10	6	11	7	4
Fabricación de productos textiles		354			2
Fabricación de sustancias y productos químicos	72	116	521	407	133
Fabricación de productos de madera, corcho y materiales trenzables	10	20	554	406	94
Pesca	3	252	268	121	12
Silvicultura y extracción de madera		1		24	
Total	36.386	47.435	37.323	31.501	52.002
IMPORTACIONES					
Agricultura Ganadería	2.132	2.871	7.140	8.056	9.018
Elaboración de productos alimenticios y bebidas	32.324	34.105	32.438	30.875	34.355
Elaboración de productos de Tabaco			13	2	2
Fabricación de artículos de talabartería	517	449	172	134	161
Fabricación de maquinaria y equipo	1.238	847	578	1.386	1.322
Fabricación de productos elaborados de metal	244	415	263	372	536
Fabricación de productos textiles	2.064	1.420	1.437	1.655	1.140
Fabricación de sustancias y productos químicos	5.325	1.174	2.241	5.121	1.943
Fabricación de productos de madera, corcho y materiales trenzables	381	127	22	31	11
Pesca	16				36
Silvicultura y extracción de madera	441	340	443	388	548
Total	44.682	41.748	44.748	48.018	49.072

1/ Clasificación internacional industrial uniforme de todas las actividades económicas. 3 revisión (CIIU 3)
Fuente: SEPSA, con información del INEC



Cuadro 28
Costa Rica. Exportaciones e importaciones con Canadá. Productos de cobertura agropecuaria según rama de actividad ^{1/}. En miles de US\$. 1998-2002

	1998	1999	2000	2001	2002
EXPORTACIONES					
Agricultura Ganadería	20.244	14.306	13.574	11.262	10.165
Elaboración de productos alimenticios y bebidas	39.688	10.342	5.661	9.117	14.004
Elaboración de productos de Tabaco	4	28			1
Fabricación de artículos de talabartería	242	253	9	5	32
Fabricación de maquinaria y equipo	14		65	86	
Fabricación de productos elaborados de metal					
Fabricación de productos textiles		4	1	1	
Fabricación de sustancias y productos químicos			8		
Fabricación de productos de madera, corcho y materiales trenzables	116	57	35	83	36
Pesca	287	54	71	29	33
Silvicultura y extracción de madera	776	98	85	86	147
Total	61.371	25.142	19.508	20.668	24.419
IMPORTACIONES					
	1998	1999	2000	2001	2002
Agricultura Ganadería	13.420	12.621	14.999	12.711	9.870
Elaboración de productos alimenticios y bebidas	7.331	6.091	5.221	4.052	3.968
Elaboración de productos de Tabaco					
Fabricación de artículos de talabartería	13	300	381		205
Fabricación de maquinaria y equipo	313	223	46	15	146
Fabricación de productos elaborados de metal	6	32	7	6	
Fabricación de productos textiles	603	382	358	99	73
Fabricación de sustancias y productos químicos	6.455	7.331	4.967	7.077	8.456
Fabricación de productos de madera, corcho y materiales trenzables	463	525	368	361	202
Pesca					
Silvicultura y extracción de madera	94	95	142	236	343
Total	28.697	27.599	26.490	24.557	23.262

^{1/} Clasificación internacional industrial uniforme de todas las actividades económicas. 3 revisión (CIIU 3)

Fuente: SEPSA, con información del INEC



Cuadro 29
Costa Rica. Exportaciones e importaciones con Chile. Productos de cobertura agropecuaria según rama de actividad ^{1/}. En miles de US\$. 1998-2002

	1998	1999	2000	2001	2002
EXPORTACIONES					
Agricultura Ganadería	1.953	381	195	97	98
Elaboración de productos alimenticios y bebidas	1.747	992	609	480	888
Elaboración de productos de Tabaco					
Fabricación de artículos de talabartería		52		17	
Fabricación de maquinaria y equipo				52	
Fabricación de productos elaborados de metal					
Fabricación de productos textiles					
Fabricación de sustancias y productos químicos	12.917	11.905	573	95	33
Fabricación de productos de madera, corcho y materiales trenzables				6	
Pesca					
Silvicultura y extracción de madera					25
Total	16.617	13.331	1.377	746	1.043
IMPORTACIONES					
	1998	1999	2000	2001	2002
Agricultura Ganadería	2.340	3.589	3.832	4.393	7.021
Elaboración de productos alimenticios y bebidas	7.839	9.166	8.316	9.036	13.031
Elaboración de productos de Tabaco				138	81
Fabricación de artículos de talabartería					
Fabricación de maquinaria y equipo	2			63	1
Fabricación de productos elaborados de metal					
Fabricación de productos textiles	197	202	111	148	84
Fabricación de sustancias y productos químicos	1.302	453	899	972	582
Fabricación de productos de madera, corcho y materiales trenzables	2.727	3.765	6.283	8.853	5.656
Pesca	93	64	73	55	43
Silvicultura y extracción de madera		22	71	398	300
Total	14.500	17.262	19.584	24.056	26.800

^{1/} Clasificación internacional industrial uniforme de todas las actividades económicas. 3 revisión (CIIU 3)

Fuente: SEPSA, con información del INEC



Cuadro 30.
Costa Rica. Exportaciones e importaciones con República Dominicana. Productos de cobertura agropecuaria según rama de actividad ^{1/}. En miles de US\$. 1998-2002.

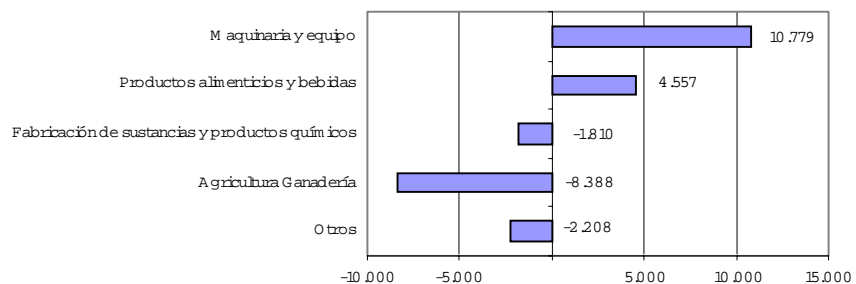
	1998	1999	2000	2001	2002
EXPORTACIONES					
Agricultura Ganadería	7.676	462	314	137	337
Elaboración de productos alimenticios y bebidas	4.017	6.869	6.900	9.137	12.155
Elaboración de productos de Tabaco					
Fabricación de artículos de talabartería	2.179	1.845	689	1.374	1.443
Fabricación de maquinaria y equipo	211	517	285	19	58
Fabricación de productos elaborados de metal			1		1
Fabricación de productos textiles	29	2		24	22
Fabricación de sustancias y productos químicos	926	1.076	1.061	933	950
Fabricación de productos de madera, corcho y materiales trenzables	4	3		1	16
Pesca		16	162		
Silvicultura y extracción de madera	1.484	2		12	33
Total	16.525	10.792	9.411	11.637	15.017
IMPORTACIONES					
Agricultura Ganadería	3.416	693	142	408	616
Elaboración de productos alimenticios y bebidas	23	111	124	798	1.055
Elaboración de productos de Tabaco	1			1	2
Fabricación de artículos de talabartería		17	197	131	
Fabricación de maquinaria y equipo				12	
Fabricación de productos elaborados de metal	13				
Fabricación de productos textiles	9	1	4		
Fabricación de sustancias y productos químicos			37		
Fabricación de productos de madera, corcho y materiales trenzables					
Pesca		3			
Silvicultura y extracción de madera					
Total	3.463	825	504	1.351	1.673

^{1/} Clasificación internacional industrial uniforme de todas las actividades económicas. 3 revisión (CIIU 3)
Fuente: SEPSA, con información del INEC



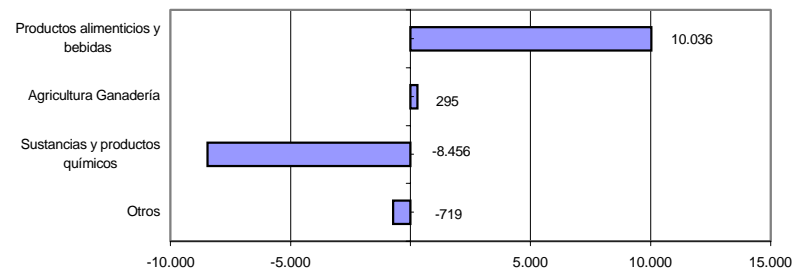
Exportaciones e Importaciones según Tratado Comercial

Gráfico 21
Costa Rica. Balanza comercial con México de los productos de cobertura agropecuaria según rama de actividad. En miles de US\$. 2002



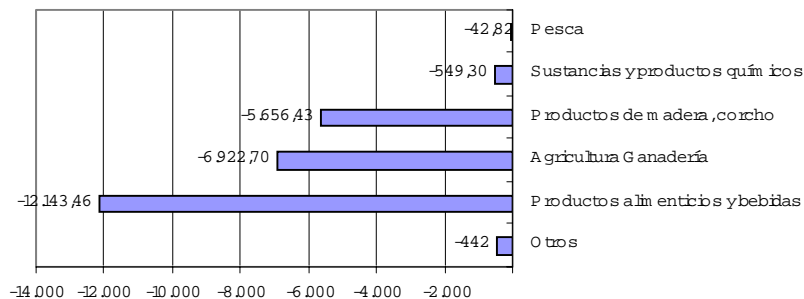
Fuente: SEPSA, con información del INEC

Gráfico 22
Costa Rica. Balanza comercial con Canadá de los productos de cobertura agropecuaria según rama de actividad. En miles de US\$. 2002



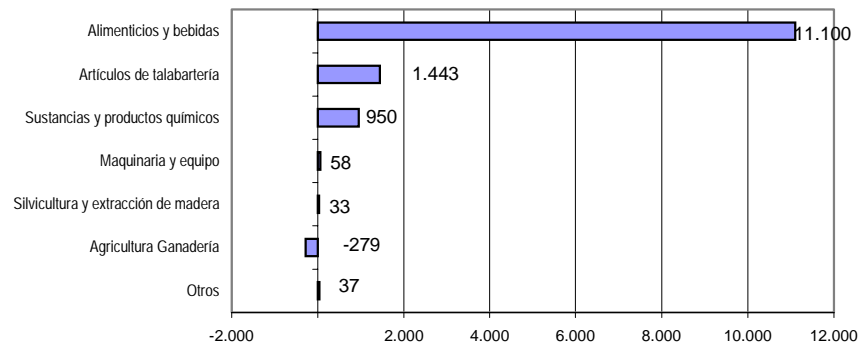
Fuente: SEPSA, con información del INEC

Gráfico 23
Costa Rica. Balanza comercial con Chile de los productos de cobertura agropecuaria según rama de actividad. En miles de US\$, 2002



Fuente: SEPSA, con información del INEC

Gráfico 24
Costa Rica. Balanza comercial con República Dominicana de los productos de cobertura agropecuaria según rama de actividad. En miles de US\$ 2002



Fuente: SEPSA, con información del INEC



Financiamiento y Seguros

Financiamiento y Seguros

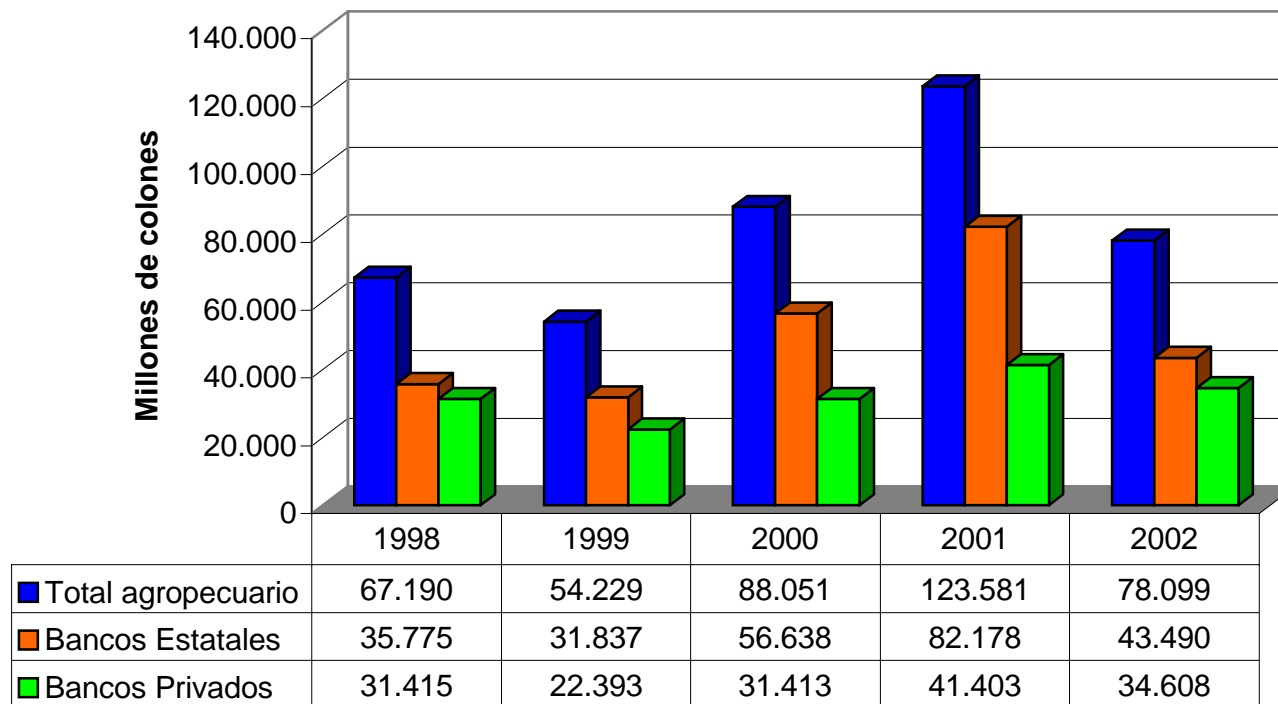
Colocaciones efectivas, crédito Nacional y Agropecuario	41
Colocaciones efectivas, crédito Agropecuario	42
Saldo de colocaciones: Nacionales y Agropecuarias, colones corrientes	43
Saldo de colocaciones: Nacionales y Agropecuarias, colones de 1998	44
Seguros Agropecuarios	48

Cuadro 31
Costa Rica . Colocaciones efectivas del crédito nacional y agropecuario en bancos estatales
y privados . En millones de colones corrientes. 1998-2002

	1998	1999	2000	2001	2002
Total Nacional	1.216.437	1.030.277	1.578.144	1.859.057	1.986.851
Agricultura	56.035	45.390	74.895	91.433	59.295
Ganadería	10.585	8.486	12.817	30.663	17.598
Pesca	570	354	339	1.484	1.206
Total Agropecuario	67.190	54.229	88.051	123.581	78.099
Participación %	6%	5%	6%	7%	4%
Total Bancos Estatales	517.257	455.265	568.990	770.343	698.404
Agricultura	27.082	24.538	44.455	54.654	29.730
Ganadería	8.347	7.082	11.891	26.234	12.923
Pesca	346	217	293	1.291	837
Total Agropecuario	35.775	31.837	56.638	82.178	43.490
Participación %	7%	7%	10%	11%	6%
Total Bancos Privados	699.181	575.012	1.009.154	1.088.714	1.288.447
Agricultura	28.953	20.852	30.440	36.779	29.565
Ganadería	2.238	1.404	927	4.430	4.674
Pesca	224	137	46	194	369
Total Agropecuario	31.415	22.393	31.413	41.403	34.608
Participación %	4%	4%	3%	4%	3%

Fuente: SEPSA, con información del Departamento Monetario del Banco Central de Costa Rica.

Gráfico 25
Costa Rica. Colocaciones efectivas del crédito agropecuario nacional, en Bancos Estatales y Privados. En millones de colones corrientes. 1998-2002



Fuente: SEPSA, con información del BCCR



Cuadro 32
Costa Rica . Saldo de colocaciones de los bancos estatales y privados
En millones de colones corrientes. 1998-2002

	1998	1999	2000	2001	2002
Total Nacional	669.814	792.508	1.030.787	1.269.947	1.541.280
Agricultura	54.174	58.928	75.238	77.502	73.414
Ganadería	14.538	14.409	17.905	20.491	23.219
Pesca	686	508	502	1.368	1.707
Total Agropecuario	69.399	73.845	93.645	99.362	98.339
Participación agropecuaria	10%	9%	9%	8%	6%
Total Bancos Estatales	425.642	493.061	611.169	745.453	904.528
Agricultura	38.513	41.628	52.458	53.749	50.951
Ganadería	13.663	13.663	17.067	18.727	20.634
Pesca	646	481	470	1.187	1.395
Total Agropecuario	52.823	55.772	69.995	73.663	72.980
Participación agropecuaria	12%	11%	11%	10%	8%
Total Bancos Privados	244.171	299.447	419.618	524.494	636.752
Agricultura	15.661	17.300	22.780	23.753	22.462
Ganadería	875	746	839	1.764	2.585
Pesca	40	27	32	181	312
Total Agropecuario	16.576	18.073	23.651	25.699	25.359
Participación agropecuaria	7%	6%	6%	5%	4%

Fuente: SEPSA, con información del Departamento Monetario del Banco Central de Costa Rica.

Cuadro 33
Costa Rica . Saldo de colocaciones en colones constantes (base1998) y variación anual^{1/}
1998-2002

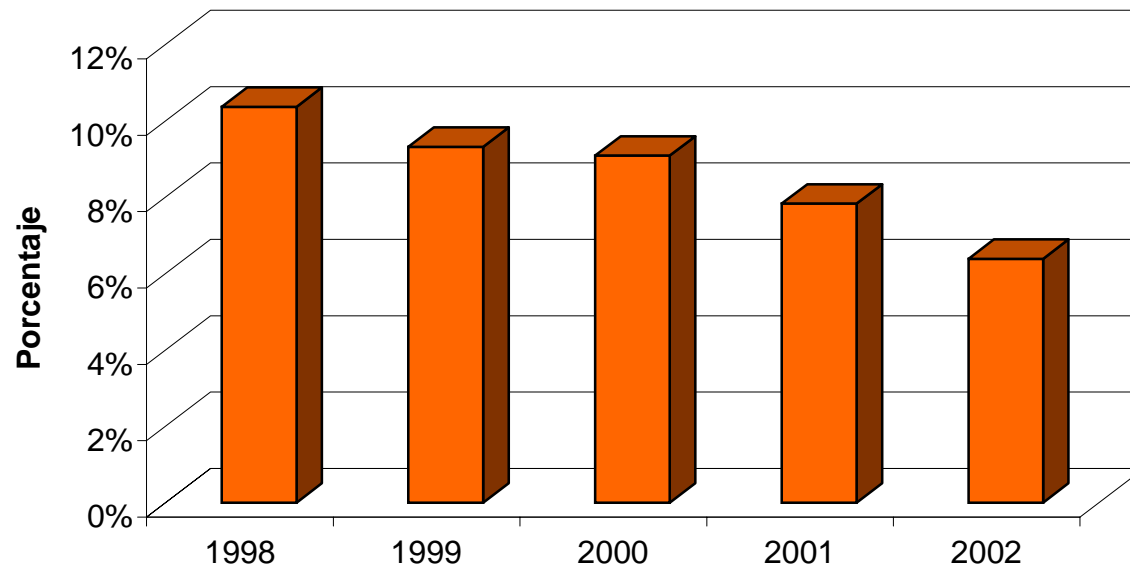
	1998	1999	2000	2001	2002
Total Nacional	669.814	721.136	879.197	1.013.427	1.103.923
Variación anual		8%	22%	15%	9%
Total Agropecuario	69.399	67.195	79.874	79.291	70.434
Variación anual		-3%	19%	-1%	-11%
Agricultura	54.174	53.621	64.173	61.847	52.582
Variación anual		-1%	20%	-4%	-15%
Ganadería	14.538	13.111	15.272	16.352	16.630
Variación anual		-10%	16%	7%	2%
Pesca	686	462	429	1.092	1.222
Variación anual		-33%	-7%	155%	12%
Participación agropecuario	10%	9%	9%	8%	6%

1/ Colones constantes según valor promedio del dólar de 1998

Fuente: SEPSA, con información del Departamento Monetario del Banco Central de Costa Rica.

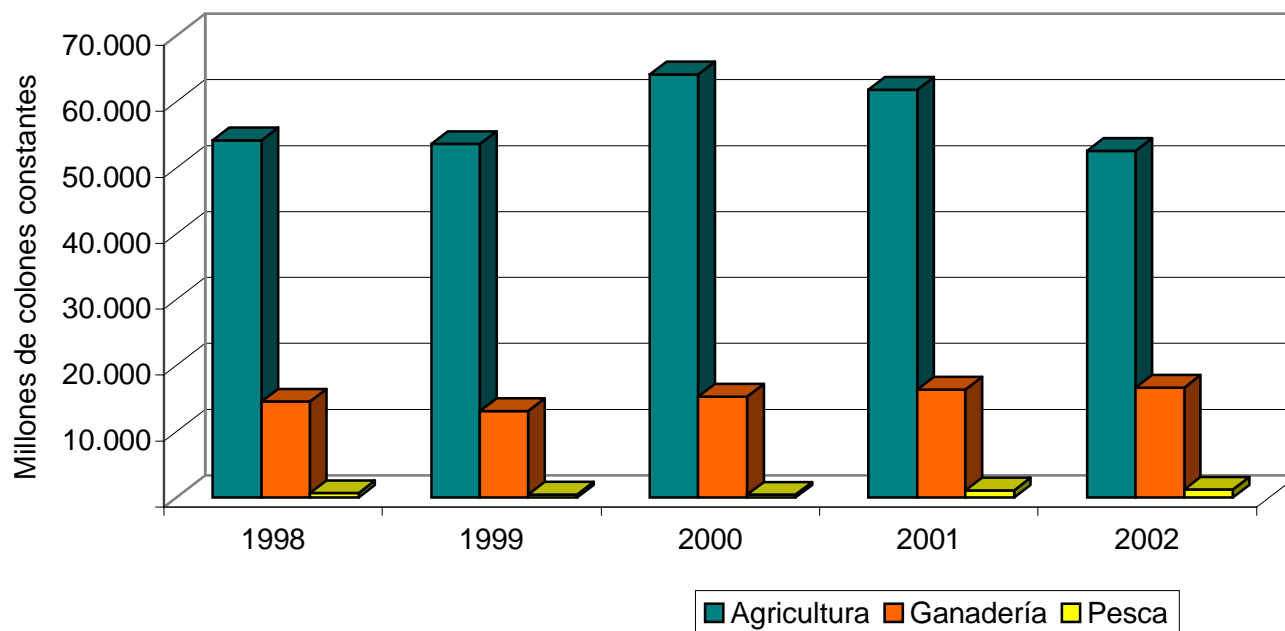


Grafico 26
Costa Rica. Participación agropecuaria en el saldo de colocaciones
nacionales.1998-2002



Fuente: SEPSA, con información del BCCR

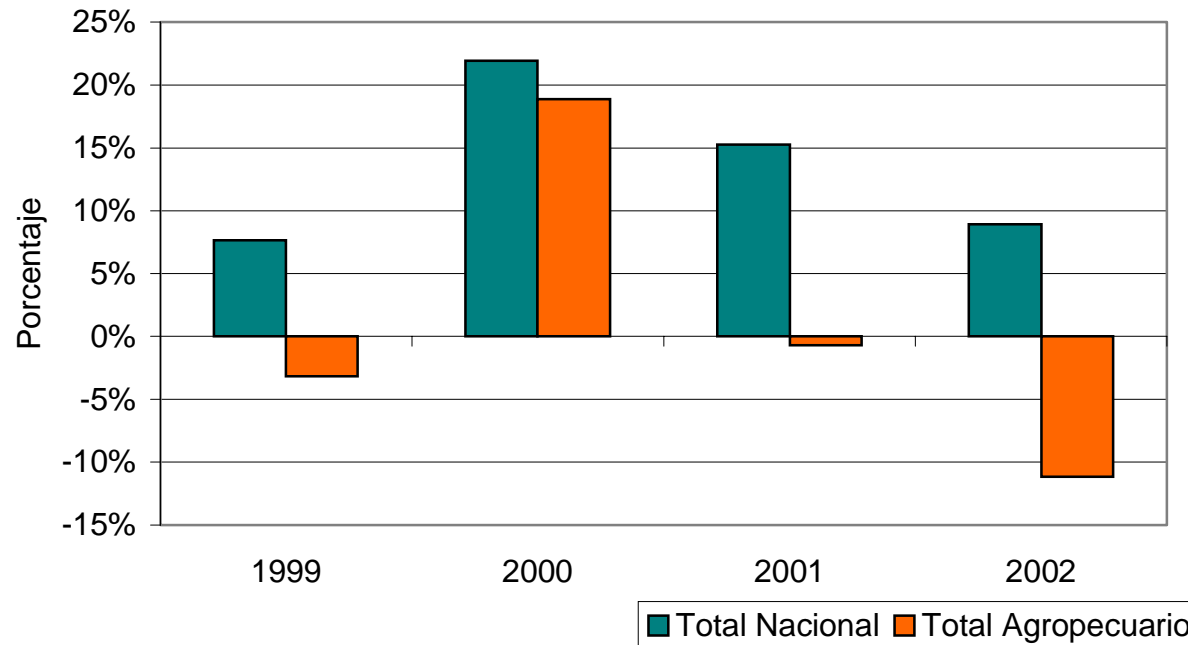
Gráfico 27
Costa Rica. Saldo de colocaciones agropecuarias.
En millones de colones de 1998. 1998-2002



Fuente: SEPSA, con información del BCCR



Grafico 28
Costa Rica. Tasa de variación anual del saldo de colocaciones total y agropecuario.
1999-2002



Fuente: SEPSA, con información del BCCR

Cuadro 34
Costa Rica. Cobertura del seguro de cosechas, según actividad agrícola
En hectáreas y miles de colones corrientes. 1998-2002

Actividad	1998		1999		2000		2001		2002	
	Area	Monto	Area	Monto	Area	Monto	Area	Monto	Area	Monto
Arroz	7.830	1.540.851	8.603	1.855.487	7.831	1.825.813	5.357	1.336.864	5.985	1.653.594
Maíz	75	7.341	0	0	0	0	0	0	0	0
Frijol	49	4.560	2	200	27	3.134	156	21.770	43	4.300
Piña	24	15.050	6	3.750	0	0	0	0	0	0
Melón (riego)	9	5.100	0	0,00	0	0	0	0	0	0
Caña de azúcar	136	12.200	0	0	8	1.001	0	0	60	9.414
Papa	0	0	0	0	0	0	9	11.325	3	3.050
Yuca	0	0	0	0	0	0	0	0	15	3.943
Tiquisque	0	0	1	405	0	0	0	0	0	0
Ñame	0	0	8	3.950	9	4.500	0	0	31	18.850
Yampi	0	0	0	0	0	0	0	0	1	613
Tomate industrial	0	0	0	0	0	0	0	0	0	0
Papaya	0	0	0	0	5	2.889	0	0	7	7.000
Sandía (riego)	6	1.200	47	21.350	92	45.750	104	67.150	90	70.100
Tabaco	161	111.032	27	21.881	35	43.620	23	33.315	14	24.017
Pimienta	0	0	0	0	0	0	0	0	11	21.823
Chile Dulce	2	728	0	0	1	2.250	1	1.400	0	0
Chile jalapeño	0	0	0	0	0	0	0	0	5	4.805
Chile tabasco	0	0	0	0	100	20.984	57	28.545	2	2.250
Plátano	15	7.032	0	0	784	190.280	138	33.375	232	162.680
Total	8.306	1.705.093	8.693	1.907.023	8.892	2.140.220	5.844	1.533.744	6.498	1.986.438

Fuente: SEPSA, con base en información del INS



Área y Producción



Área y Producción

Área Sembrada	51
Producción	53



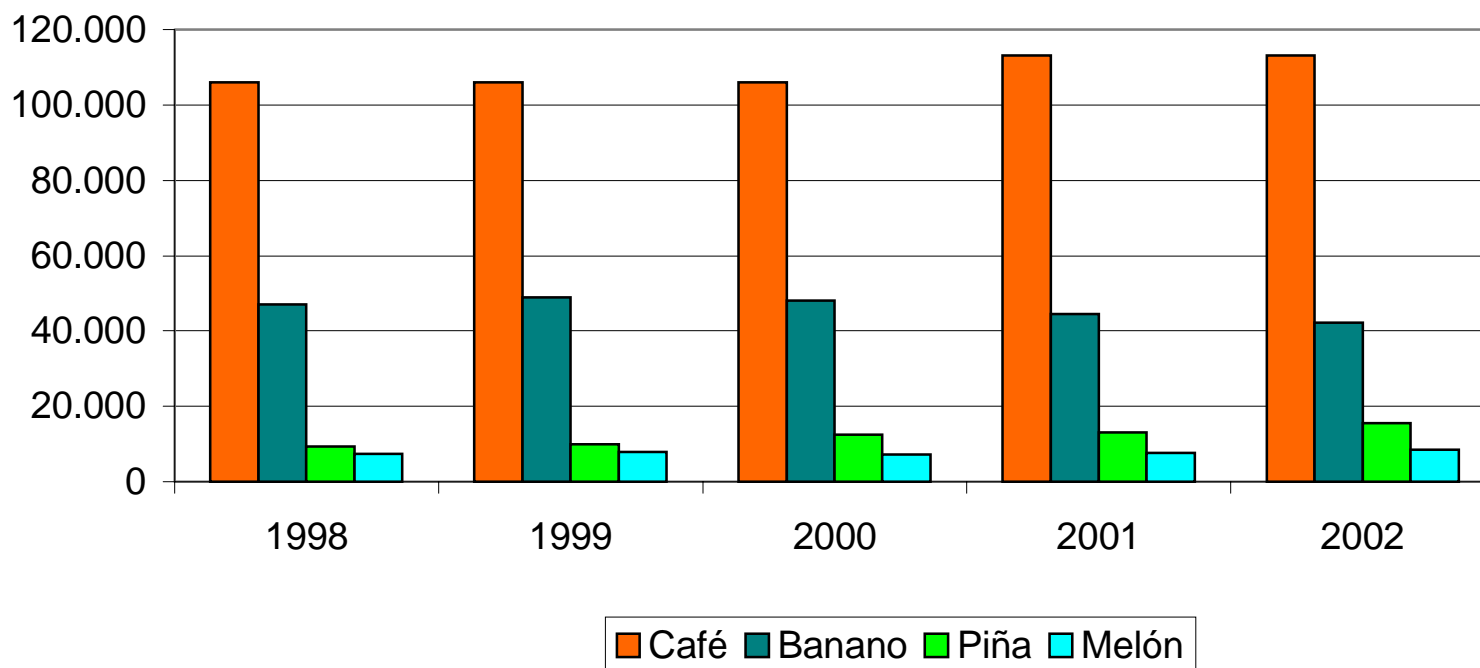
Cuadro 35
Costa Rica. Área sembrada de las principales actividades
agrícolas. En hectáreas. 1998-2002.

	1998	1999	2000	2001	2002 ¹
- Banano	46.968	48.887	47.982	44.423	42.182
- Cacao	2.000	3.630	3.550	3.550	3.550
- Café	106.000	106.000	106.000	113.130	113.130
- Caña de azúcar ^{1/}	46.000	46.000	47.200	48.000	47.000
- Arroz	56.014	64.665	68.357	56.977	47.849
- Frijol	37.118	36.250	30.827	23.312	22.088
- Maíz	13.784	14.875	10.216	7.675	6.776
- Coco	4.000	4.000	4.000	4.000	4.000
- Fresa	150	150	100	100	100
- Macadamia	2.746	2.088	3.490	3.490	3.996
- Mango	7.492	8.100	8.200	8.200	8.200
- Melón	7.404	7.920	7.185	7.598	8.500
- Naranja	25.000	25.200	25.300	26.000	26.000
- Papaya	707	682	619	732	701
- Piña	9.300	9.900	12.500	13.035	15.500
- Cebolla	572	895	628	1.200	1.020
- Chayote	500	555	555	555	555
- Palmito	12.500	11.005	9.385	9.385	8.500
- Papa	3.413	3.146	3.372	3.364	3.316
- Plátano	8.000	10.047	8.347	9.504	11.800
- Tomate	1.272	1.030	1.044	1.413	1.482
- Tabaco	400	103	117	117	117
- Palma Africana	26.455	37.007	39.790	39.790	42.480
- Pimienta	130	104	193	133	145
- Jengibre	1.640	110	361	497	354
- Ñame	1.005	2.005	951	1.428	1.870
- Ñampí	279	237	349	598	622
- Tiquisque	1.321	2.645	1.396	2.427	3.598
- Yampí	309	460	642	239	280
- Yuca	5.943	8.925	5.798	9.617	8.813
Total	428.422	456.621	448.454	440.489	434.524

^{1/} Estimado.

Fuente: SEPSA, con base en información de las instituciones del Sector y los Programas Nacionales

Grafico 29
Costa Rica. Evolución del área sembrada de café, banano, piña y melón. En hectáreas. 1998-2002



Fuente: SEPSA, con información de las instituciones del sector

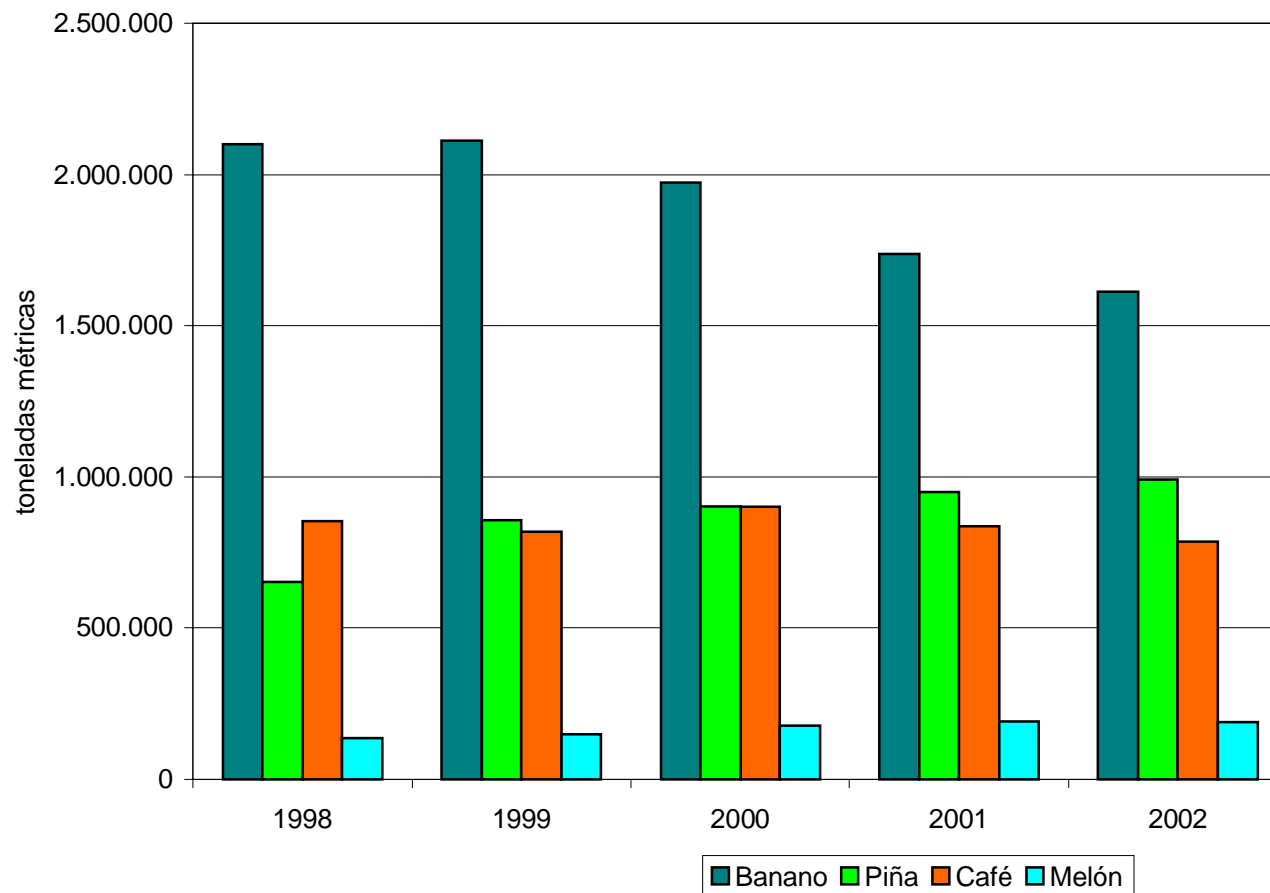
Cuadro 36
Costa Rica. Producción de las principales actividades
agropecuarias. En toneladas métricas. 1998-2002.

	1998	1999	2000	2001	2002 ¹
- Banano	2.101.114	2.113.210	1.974.049	1.739.281	1.611.963
- Cacao	849	888	708	708	708
- Café	854.939	819.476	902.235	837.467	787.155
- Caña de azúcar	3.669.930	3.362.878	3.398.282	3.472.115	3.462.331
- Arroz	238.999	293.687	296.024	215.087	190.171
- Frijol	12.781	17.487	16.236	15.429	12.685
- Maíz	24.066	28.136	18.502	12.755	11.600
- Coco	8.000	8.000	8.000	8.000	8.000
- Fresa	1.500	2.500	2.500	2.500	3.000
- Macadamia	2.656	2.066	1.590	1.140	1.723
- Mango	8.076	13.139	32.800	32.000	36.000
- Melón	135.802	148.587	176.804	190.922	188.949
- Naranja	329.432	283.195	405.000	436.564	367.000
- Papaya	15.764	33.195	28.786	27.239	26.458
- Piña	651.000	857.969	903.125	950.400	992.000
- Cebolla	13.416	21.513	15.445	32.913	28.404
- Chayote	38.800	38.800	55.958	55.920	44.038
- Palmito	10.667	15.847	7.883	7.883	12.150
- Papa	79.495	68.854	77.959	89.198	86.785
- Plátano	55.920	70.229	57.373	81.934	59.056
- Tomate	31.676	19.150	27.319	49.746	55.578
- Tabaco	600	187	187	187	187
- Palma Africana	444.000	492.000	609.117	666.084	571.000
- Pimienta	504	564	373	258	281
- Jengibre	21.315	1.225	3.788	4.163	3.134
- Ñame	16.088	34.546	13.050	17.856	26.659
- Ñampí	2.235	1.209	1.568	2.455	3.172
- Tiquisque	11.324	25.683	16.597	22.228	40.906
- Yampí	3.090	5.520	1.668	906	1.542
- Yuca	78.065	96.510	67.402	106.309	94.248
- Ganado Vacuno	82.033	84.442	82.268	74.348	68.312
- Leche	654.256	706.656	721.855	737.192	761.902
- Porcicultura	24.775	28.951	30.782	35.673	36.021
- Avicultura carne	65.490	74.480	73.240	77.160	76.724
- Avicultura huevos	40.201	39.825	40.958	46.461	47.724

1/ Estimado.

Fuente: SEPSA, con base en información de las instituciones del Sector y los Programas Nacionales

Grafico 30
 Costa Rica. Evolución de la producción de banano, piña, café y melón.
 En toneladas métricas. 1998-2002



Fuente: SEPSA, con información de las instituciones del sector



Producto Interno Bruto	Es la sumatoria de los valores agregados de todas las actividades. Es el valor de los bienes y servicios producidos dentro de las fronteras nacionales por residentes y no residentes en un período del año.
Valor Agregado	Es el saldo de la cuenta de producción, equivalente a la diferencia entre el valor de la producción (medida a precios básicos o a precios de productor según el método seleccionado) y el consumo intermedio valorado a precios de comprador.
Valor bruto de la producción	Es igual al precio por unidad de cantidad multiplicado por el número de unidades de cantidad, por lo que se puede decir que el valor bruto de la producción es la suma de todos los valores de producción de bienes y servicios, donde la producción se registra y valora en el momento en que los bienes y servicios surgen del proceso productivo propiamente dicho.
Consumo intermedio	Consiste en el valor de los bienes y servicios consumidos como insumo por un proceso de producción, excluidos los activos fijos cuyo consumo se registra como consumo fijo de capital fijo.
Fuerza de trabajo	Personas de 12 años o más de edad que trabajaron al menos una hora en la semana de referencia o que, sin hacerlo, buscaron trabajo en las últimas cinco semanas.
Ocupados	Personas en la fuerza de trabajo que trabajaron por lo menos una hora en la semana de referencia o que, aunque no hubieran trabajado, tenían un empleo del cual estuvieron ausentes por razones circunstanciales (enfermedad, licencia, vacaciones, paro, etcétera).
Desocupados	Personas en la fuerza de trabajo que estaban sin trabajo en la semana de referencia, que estaban disponibles para trabajar de inmediato, y que habían tomado medidas concretas durante las últimas cinco semanas para buscar un empleo asalariado o un empleo independiente. Los desocupados se clasifican en dos categorías: los cesantes y los que buscan trabajo por primera vez.
Subempleo visible	Se refiere a las personas ocupadas que trabajan habitualmente menos de 47 horas por semana en su ocupación principal y en sus otras ocupaciones, que desea trabajar más horas por semana y están disponibles para hacerlo.
Subempleo invisible	Se refiere a las personas ocupadas que trabajan habitualmente un total de 47 horas o más por semana y su ingreso primario mensual es menor al salario mínimo establecido.
Tasa de desempleo abierto	Porcentaje de la población desocupada con respecto a la fuerza de trabajo.
Saldo de colocaciones	Cantidad de dinero desembolsado por el banco y que está pendiente de pago por los usuarios del crédito a una fecha determinada
Colocaciones efectivas	Es el monto del crédito otorgado en el año.

Cobertura Agropecuaria

Productos incluidos para el análisis de las exportaciones e importaciones de cobertura agropecuaria, según el Sistema Arancelario Centroamericano SAC

Rama de actividad1/		DESCRIPCIÓN
01	Agricultura y ganadería	Incluye los partidas comprendidas en los siguientes capítulos del SAC : Capítulo 01 referente a animales vivos Partidas 04.07.00.10.00, 04.07.00.90.10, 04.07.00.90.90, 04.09.00.00.90, 04.10.00.00.00, 05.11.10.00.00 Capítulo 06 referente a plantas vivas y productos de floricultura, excepto las partidas comprendidas en la rama 02. Partidas del capítulo 07 referente a hortalizas, plantas, raíces y tubérculos alimenticios, incluidas en 07.01-07.09 y de la 07.13-07.14. Capítulo 08 referente a frutas y frutos comestibles, cortezas de agrios, melones o sandías, excepto las partidas comprendidas en la rama 15. Capítulo 09 referente a café, té, yerba mate y especias, excepto las partidas comprendidas en la rama 15. Capítulo 10 referente a cereales, excepto las partidas comprendidas en la rama 15. Capítulo 12 referente a semillas y frutos oleaginosos, excepto las partidas comprendidas en la rama 05 y 15. Además de las siguientes partidas 15.21.90.00.00, 18.01.00.00.90, 24.01, 41.03, 52.01, 52.02
02	Silvicultura	Incluye las partidas comprendidas en 06.04 Los capítulos 13 (gomas, resinas y demás jugos y extractos vegetales) y 14 (materiales trenzables y demás productos de origen vegetal no expresados ni comprendidos en otra parte). Además de las siguientes partidas 44.01.10.00.00, 44.03.20.00.00, 44.03.49.00.00, 44.03.99.00.00, 44.04
05	Pesca	Capítulo 03 referente a pescados y crustáceos, moluscos y demás invertebrados acuáticos, excepto las partidas comprendidas en la rama 15. Partida 12.12.20.00.00
15	Alimenticios y bebidas	Capítulo 02 referente a carnes y despojos comestibles. Capítulo 04 referente a leche y productos lácteos, huevos de ave y miel natural, excepto las partidas comprendidas en la rama 01. Incluye las siguientes partidas del capítulo 03: 03.02.39, 03.02.70, 03.03.10, 03.03.21, 03.03.29, 03.03.32, 03.03.39, 03.03.41, 03.03.42, 03.03.43, 03.03.49, 03.03.71, 03.03.74, 03.03.75, 03.03.79, 03.03.80 y 03.04.10 Capítulo 05 referente a los demás productos de origen animal no expresados ni comprendidos en otra parte, excepto las partidas comprendidas en la rama 01 y 93. Partidas 07.10, 07.11, 07.12, 08.11, 08.12, 08.14, 09.01.12.00.00, 09.01.21.00.00, 09.01.21.00.10, 09.01.21.00.90, 09.01.22.00.00, 09.01.90.00.00, 09.01.90.00.90, 09.02.10.00.10, 09.02.10.00.90, 09.02.30.00.10, 09.02.30.00.90, 10.06.20.00.00, 10.06.30.00.00, 10.06.04.00.00. Capítulo 11 referente a productos de molinería, malta, almidón y fécula. Partidas 12.08.10.00.00, 12.08.90.00.00 Capítulo 15 referente a grasas y aceites animales o vegetales, excepto las partidas comprendidas en la rama 01, 17 y 24. Capítulos 16 (preparaciones de carnes de pescado o de crustáceos, de moluscos o de otros invertebrados acuáticos), 17(azúcares), 18 (cacao y preparaciones) excepto la partida 18.01.00.00.90.

Rama de actividad ^{1/}		DESCRIPCIÓN
		Capítulos 19 (preparaciones a base de cereales, harina, almidón, fécula o leche), 20 (preparaciones de hortalizas, frutas u otros frutos o demás partes de plantas), 21 (preparaciones alimenticias diversas) y 22 (bebidas, líquidos alcohólicos y vinagre) excepto la partida 22.07.10.10.00. Capítulo 23 residuos y desperdicios de la industria alimentaria. Partidas 41.01 y 41.02
16	Tabaco	Partidas comprendidas en 24.02 y 24.03
17	Textiles	Partidas comprendidas en 15.05.90 y capítulo 52 excepto las partidas incluidas en la rama 01
19	Talabartería	Partidas comprendidas entre 41.04-41.10
20	Productos de madera, corcho	Incluye las siguientes partidas: 44.01 excepto incluidas en rama 02 44.03 excepto incluidas en rama 03 44.06 a 44.15
24	Sustancias y productos químicos	Partidas 15.18, 15.20 y 22.07.10.10.00 Capítulos 30 (productos farmacéuticos), 31 (abonos), 38 (productos derivados de la industria química: insecticidas, nematocidas, fertilizantes, herbicidas), 44.02
28	Metal	Incluye herramientas de uso agropecuario comprendidas en el capítulo 82: machetes, palas, layas, tijeras de podar, cuchillos, limas, macanas, etc.
29	Maquinaria y equipo	Incluye maquinaria y equipo para uso agropecuario comprendidas en el capítulo 84: arados, ordeñadoras, esparciadores, cosechadores, despulpadores, etc.

^{1/} Clasificación internacional industrial uniforme de todas las actividades económicas, 3 revisión (CIIU 3)



Secretaría Ejecutiva de Planificación Sectorial Agropecuaria

Estudios Económicos e Información

Teléfono (506) 231-2506

Fax (506) 296-1652

eecosepsa@mag.go.cr

Internet: www.infoagro.go.cr